

Xavier Claramunt

Multidisciplinarietat sense límits ni prejudicis

Arquitecte i dissenyador d'Interiors, joier i dissenyador industrial; sinergia de disciplines, així és l'univers de Xavier Claramunt que va fundar als 90 i que s'ha establert des del 2006 com EQUIP Xavier Claramunt. Sota la doctrina de deixar fer al que més sàpiga creen projectes que busquen respostes per nous reptes. Amb intel·ligent lideratge aconseguix marcar estratègies i que l'EQUIP tregui el millor d'ells mateixos. Aporten una actitud visionària i innovadora alimentant-se del LAB, on treballen projectes propis sense encàrrec i amb plena llibertat, i exprimint la multidisciplinarietat que permet traspasar conceptes d'un sector a un altre.

El nom del seu estudi EQUIP diu molt de la seva filosofia de treball. Com són d'importants per a vostè les sinèrgies entre diferents professionals?

Si no sumes no avances. Som un EQUIP de diferents professionals però no som sempre els mateixos, cada projecte necessita de la participació d'un nou professional. S'ha de repartir joc i saber sumar a la gent que es necessita en cada moment. La nostra filosofia es deixar que el que en sàpiga faci, i si no som nosaltres els que en sabem més l'hem de trobar.

EQUIP es divideix en agència i laboratori. Com se'ls va ocórrer crear un departament per a l'experimentació? Els preocupa no trobar promotors pels projectes que creen?

Va sortir de l'observació d'unes necessitats de la gent que ningú tractava i alhora d'una situació d'intranquil·litat sobre el futur professional. Hi ha preguntes que existeixen i que s'han de contestar. Potser encara no han

aparegut els clients que t'encarreguin contestar-les, però la situació ja hi és. D'aquesta tendència visionària i d'una actitud propositiva va néixer el Lab, que treballa en necessitats detectades independentment de que algú ens hagi contractat per donar-li resposta.

El seu projecte Galactic Suite sonava a utopia i ja s'ha materialitzat. Com va sorgir la idea de fer un hotel a l'espai? Com va resultar la recerca de patrocinador?

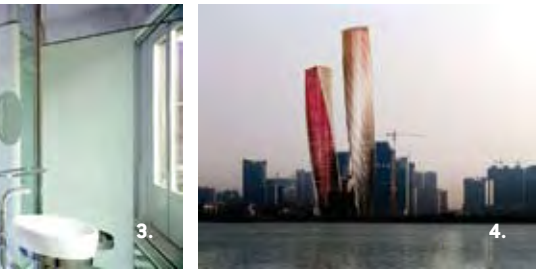
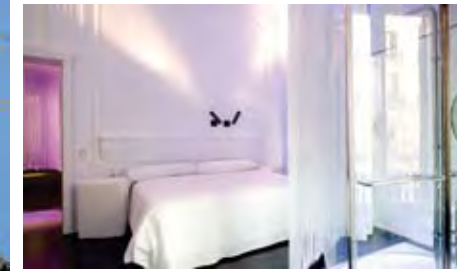
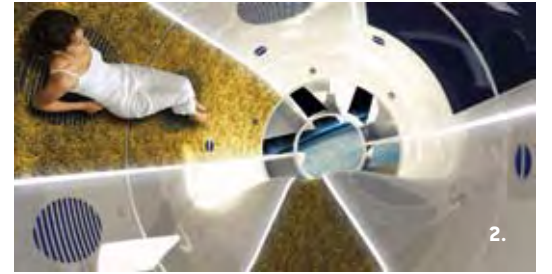
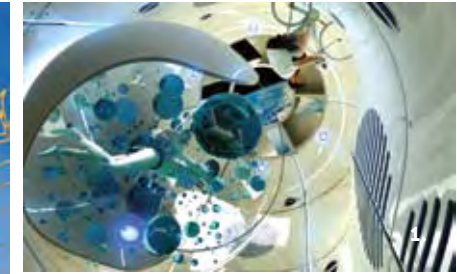
La idea va sorgir de la constatació d'un fet bàsic: hi ha molta gent interessada a anar a l'espai. Galactic Suite va néixer des del Lab pensant amb una gran innocència tecnològica i una absoluta falta de complexos. Una vegada posats a treballar hi va haver una sorpresa doble. Per un costat, descobrir que hi havia una voluntat de desenvolupar una indústria aeroespacial. I segon, descobrir que al món existia la tecnologia per a fer possible el projecte. A partir d'aquí la cerca de l'inversor s'ha

complicat per la situació econòmica mundial, però està en marxa.

No té por de que l'èxit mediàtic del projecte desllueixi la resta dels seus projectes?

No s'ha de tenir por de res! Hi ha projectes de gran ambició que necessiten molta notorietat per atraure el major nombre de persones per a desenvolupar-lo i per a finançar-lo. D'aquí que Galactic Suite necessiti ser popular. Primer perquè és un dels seus objectius: comunicar l'espai a la gent, i segon perquè necessita ser conegut per a generar la confiança dels inversors i dels possibles participants industrials. A vegades fer soroll és fonamental.

El seu estudi va aixecar polèmica cap al 2007 amb el catàleg de gratacels a l'estil de les vivendes prefabricades dels Estats Units. Té mercat una proposta com aquesta en un món que tendeix a la individualització? Sí, i especialment per això,



per la necessitat de la gent de fer-se un espai propi. En aquests moments estem desenvolupant el que anomenem SmartLiving, una proposta d'habitatge assequible i de qualitat. L'estratègia és construir un habitatge amb uns acabats bàsics que l'usuari pot decidir completar. SmartLiving aconseguix un preu ultracompetitiu eliminant intermediaris gràcies a ser una empresa que integra equip de disseny, constructora i finançament en una única companyia.

En quan al disseny industrial, esmenti'ns un dels productes dels que es sent orgullós.

El packaging per a una empresa de joieria, DuchClaramunt. Més que un lloc on desar la peça és la preparació del moment màgic en què un regal es dona. Convida l'usuari a allargar el moment de l'entrega per a convertir-ho en una experiència que augmenta l'expectativa i converteix el moment final en una explosió.

Es va introduir en el món del disseny a partir de la joieria. Com ha influït aquest àmbit en la seva faceta com arquitecte i dissenyador de producte?

El material, l'enginy i la immediatesa. La velocitat amb la que es passa d'una proposta a un objecte construït és una font de plaer. És el plaer de l'artesà, que va veient com el seu producte es va fent segon a segon, i al final del dia té alguna cosa de la que sentir-se orgullós. És un plaer tan bàsic com necessari.

Equip té una nova manera de concebre les idees i el treball. Ha pensat en fer escola?

La millor escola és que cada un et copii com vulgui, en allò que consideri que li va bé per a seguir avançant i donant respostes adequades. Crear una escola es obrir la porta del cementiri. La transmissió s'ha de realitzar des de l'oferiment, des de la generositat, i no des de l'explicació. Self service!

Recomani'ns un llibre, un restaurant, una pel·lícula i un museu.

No llegeixo, no vaig al cinema, no visito museus. Però menjo. L'últim que em va sorprendre és una bodega en la que també es pot menjar, el lloc es diu Monviniac. ●

www.xclaramunt.com - www.equip.com.es



XAVIER CLARAMUNT, 1. 2. Galactic Suite, orbita a 450 km de la terra, primer hotel espacial, 103 m3 **3.** Hotel Chic Basic&Born, Barcelona 2006, **4.** Flamenco Towers (Hangzhou,Xina, 2007 - 10) **5.** TubPlastic, packaging per a joies, 2007 **6.** Galactic Suite, Frankie, coberteria, 2006.



PUBLISHER

The eternity of the Modernism

Last March, the Museum of Catalan Modernism was opened. Pinos and Guirao, a family that also owns the Gothsland Gallery, found it. With this new opening, they become authentic patrons of the art, music and patrimony of our country. Nowadays, it is considered as a symbol of Catalan identity and approaches us to one of the most splendid times of the history. Antoni Gaudi, Gaspar Homar, Josep Llimona, Joan Busquets, Enric Clarassó are professionals who are a referent to many people and have some art works that should be analyzed in depth. Catalan people, as well as people from other countries, are feeling the revival of the interest in this splendid and generous art that has lasted for a long time and will always be there. The prove is that during the last years there have been more and more Phd. Thesis based on this topic which has also become more interesting for the art galleries and the international art museums. Our thinking goes beyond the merely cyclical recovery of the artistic movements. We ask ourselves, which is the component of identity that we evoked in the Catalan Modernism? a heart that beats at its own rhythm; our fight to exist outside the cultural and artistic Hispanic yoke. The Modernism resolves the European vocation of the Catalan people.



PROFILE

Xavier Claramunt

How important are for you the synergies between the professionals?

We are different professionals in the sector but always the same ones. Each project needs the participation of a new professional. Our philosophy is to let the one with the most knowledge to do it, and if we are the ones that we know the most about it, we should find it.

How did you come up with the idea of creating an experimentation department?

I looked at the needs of the population as well as the worries about the professional future. It is from this visionary tendency and a good predisposition that born the Lab, which bases its work on the detected necessities of people without needing anyone to hire the services.

How did you come up with the idea of building a hotel in the space?

The idea came up looking at a simple fact: there are many people interested in going to the space. The Galactic Suite arose in the Lab with the simplest



OPINION

The future of the Interior Design

In critical situations it is important to have a new strategy and collective change in order to organize a secure future. The crisis, among other circumstances, has disturbed the architectural world. The new situation will not be only transitory. It is thought that in a future we will need less its service. In terms of quality, the assignment will be more competitive since it will give more importance to the sustainability than the speculation.

The renovation predicts a good future for the interior design. In the discussion forums, the professionals agree on giving some reasons in order to make the society understand that a successful space improves the quality of life. There is an important distrust in the services of the interior designers. We should end with the difficulty of implanting good ideas. Often, the industry itself and the media offer some weak proposals that do not help the sector at all. Effort, common sense, respect for the needs, responsible acts, ingenuity and less interest in producing doubtful beauty are elements to be regained in order to convince that the interior design should not be under suspect and that it really helps to have a better life.

technology and an absolute lack of complexity. There was a double surprise. We discovered that there is a wish to develop an aerospace industry and that we do have the technology needed to do it in the world.

In terms of industrial design, please name one of the products that you are proud of.

The packaging for a jewellery business called DuchClaramunt. It is about the preparation of the magic moment in when a present is finally given. The user wants this moment to last 'forever' in order to raise the expectation and turn the final moment into an explosive moment.

You were introduced to the design through the jewellery. How has this field influenced in your career as an architect and a product designer?

The material, the ingenuity and the immediacy. The moment that you go from having a proposal to having a tangible object is a process of pleasure. It is the pleasure of the craftsman, who sees how his product is being created and at the end of the day has something to be proud of. It is a very basic and needed pleasure.

EQUIP has a new way to understand the ideas and the job. Have you ever considered having your own 'school'?

The best school is to let anyone copy you if they consider that something that you do will help them to continue learning and giving good responses. In my opinion, to create a school is to open the door of the cemetery. The transmission of knowledge should occur from the offerings, the generosity and not from the explanations. Self service!



CONSIDERATIONS

A tree, a house

To be able to build ecologically and in a natural way, we should learn from the environment

The Fab Lab House is a self-sufficient house that was developed by a consortium of organizations and businesses led by the Advanced Architecture Institute of Catalonia, The Center for Bits and Atoms of the MIT and the World Net of Fab Lab. The objective is to design a solar house capable to produce the maximum resources with the less investment. It should be a habitable house connected to the cities and to the rest of the planet. We should build self-sufficient houses able to produce energy, food and goods. A house should be like a tree, which tends to be self-sufficient and produces all the energy that needs to survive.

Globus probe to a new market

It is urgent to think, through the universities, about their 'pre-order' commercialization (globalization) that includes their own sponsors' list or logotypes that give support to the project of Barcelona. The purpose is nothing but the application of a combined system, which uses an assisted drawing and a modern workshop, as well as software and three-dimensional printers. It is a kit to be customized depending on the latitude. We are talking about a new market more than a new dimension of Architecture.



CLASSICS

Carles Buigas i Sans

Carles Buigas i Sans was the son of the architect Gaieta Buigas. He was considered a wizard of the lighting. He was well known for the Montjuic Fountains during the Universal exhibition that took place in Barcelona in 1929. He was also a very versatile engineer. He created seaplanes and a device to extract the ground as well as a unipersonal submersible that was used by the Italian and the Japanese during the Second World War. He also invented an automatic change mechanism, public lightning, anti-dazzling devices for the car lights and receivers to locate the workers in the factories, among other projects. His most surprising projects were: The Luminous Ship and The Integral Theatre with a stage of Water-Light-Music, but they never saw the light and now we can only know about them from his books. Carles Buigas believed that dreaming in the impossible was the only way to carry on projects that will later look like big miracles.



HOUSES OF THE WORLD

The funeral rituals of the people from Toraja

The inhabitants of Toraja (Indonesia) have a culture that is very linked to the death, the blood and the violence. When a Torajan dies, their body can be sitting in the tongkonan (house) during days, months and even years if the family does not have enough money to sacrifice buffalos and pigs; they will need to save some money. In between, the deceased's remain at home and they will treat them as if they were still alive. The Toraja's believe that every human being has two souls; one for the life and the other for the death. The funerals have two stages that can last for years. First, they empty the body, it stays home and they feed it three times a day. During this time, all the inhabitants in the village help to build a provisional building where the offerings and the rituals will take place. During the second stage, they take the deceased's out of the houses with a carpet, some food, a weapon and some objects. After sacrificing another buffalo, the deceased's are buried and they place a miniature sculpt which will represent them in front of the niche. The graves are excavated in vertical walls of stone. Children under one year old are buried in graves that are placed in the trunks of big trees. It is thought that their souls will personify in it and they will grow up as human beings.



EVOCATION

The Linear City

By the end of the 19th Century, the city-planner Arturo Soria created the "Linear City". Soria wanted to solve the problems related to the transport from one city to another and the overcrowding with a new formula based on the creation of big linear railway tracks for the trams, as well as buildings of three floors in harmony with the width of the streets and individual houses. The houses had interior gardens and it was only possible to build a fifth part of the land of each house with four facades surrounded by trees, vegetable gardens and fields. He was against the separation of social classes in neighbourhoods. One of the most surprising features of the project, led by the town-planner Hilarion Gonzalez, was the merge of all the seaside towns in one enormous "Linear City". The German architect, Ernst May, led the "Linear City" in the Soviet Union, promoted by the politician and architect Nikolai Milyutin during 1920-30.



CONTEMPORARYS

Ramon Esteve

The architectonic artwork of Ramon Esteve is distinguished by a dialog between the construction, the environment and the cultural context where we can find it. Ramon Esteve is a representative of the "parkitecture" which is a merge of the work with the scenery. His projects use the stones, the ravines and the wood from the surroundings as constructive elements. It uses the objects as elements to create a certain environment. He has worked for renowned furniture brands like Andreu World, Gandia Blasco or AND. His projects try to find a "continuum" between the architecture and the furniture. He values the details and the way in which he gives function and identity to the buildings. In the Investigation Center Principe Felipe, he projects his investigation spirit in each form and in the Myrtus Congress Center, in Pucol, he plays with the circle in order to create continuity; he pulls down the walls, which are only transitions to limit the inside with the outside. Esteve, who has dedicated his life to both, the industrial design and the private and institutional design, finds in the houses a space to experiment. Projects like the "Unevenness House", which stands out for the use of the orography in the process of absorption of the elevation or Na Ximena, which scales the rocky base establishing a parallelism with the morphology of the ravine.



DOMESTIC ECOLOGY

Desalination and purification

Almost all the water in the planet comes from the sea and the oceans, but the high content in salt makes it impossible for the humans, the agriculture or the industries to consume it. Two factors have influenced on the growth of the desalination and the purification: on one hand, the highly concentration of population in coastal areas and, on the other hand, the lack of drinkable water in some areas. The tendency of desalination system in the market is the inverted osmosis, due to its low cost of production and installation. The MMAS, which are compact plants, are the new concept of purification that uses a process based on active mud to reduce the size of the plant, the noise and the smell caused by the purifying/desalinating process; water that is useful for the industry, the agriculture and the towns located far from the big purification station.



EDITORIAL

La eternidad del Modernismo

El pasado marzo se inauguró el Museu del Modernisme Català creado por la familia Pinós y Guirao, también propietarios de la Galeria Gothsland, convirtiéndose en auténticos mecenas del arte, de la música y del patrimonio de nuestro país. Considerado como símbolo de identidad catalana, nos acerca a uno de los periodos más esplendorosos de nuestra historia. Antoni Gaudí, Gaspar Homar, Josep Llimona, Joan Busquets, Enric Clarassó... son muchos los profesionales de referencia con obras para seguir analizando en profundidad. Tanto los catalanes como en otros países sentimos un reavivamiento del interés por este espléndido y generoso arte que ha perdurado en el tiempo y que nunca morirá. En estos últimos tiempos se han multiplicado las tesis doctorales sobre esta corriente que ha despertado el interés de grandes galerías y museos de arte internacional. Nuestra reflexión pretende ir más allá de la recuperación cíclica de movimientos artísticos, preguntándonos sobre el componente tan arraigadamente identitario que evocamos en el modernismo barcelonés, catalán e reivindicación de un corazón que late a su propio ritmo; nuestra lucha por existir fuera del yugo cultural y artístico hispánico. El modernismo resuelve la vocación europeísta de los catalanes.



PERFIL

Xavier Claramunt

¿Como son de importantes para usted las sinergias entre diferentes profesionales?

Si no sumas no avanzas. Somos diferentes profesionales pero no siempre los mismos, cada proyecto necesita la participación de un nuevo profesional. Nuestra filosofía es dejar que el que sepa lo haga, y si no somos nosotros los que más sabemos lo tenemos que encontrar.

¿Como se les ocurrió crear un departamento para la experimentación?

De la observación de unas necesidades de la gente que nadie trataba y de una situación de intranquilidad sobre el futuro profesional. De esta tendencia visionaria y de una actitud prepositiva nació el Lab, que trabaja en necesidades detectadas independientemente de que alguien nos haya contratado para darle respuesta.

¿Como surgió la idea de hacer un hotel en el espacio?

La idea surgió de la constatación de un hecho básico: hay mucha gente interesada en ir al espacio.

talent valors que la pseudocultura mediàtic substitueix per formes absurdes i rupturismes intrascendents sorgits

OPINIÓN

El futuro del Interiorismo

En situaciones de crisis conviene elaborar las estrategias y los cambios colectivos para estructurar un futuro más seguro. La crisis, unida a otras circunstancias, ha trastornado el mundo de la arquitectura, la situación generada no será sólo transitoria. Se cree que en un futuro se necesitará menos sus servicios. En cuestión de calidad, el encargo será más competitivo al desplazarse desde el centro de gravedad especulativo, hacia otras áreas más serias y sostenibles. La rehabilitación bien planteada augura un buen futuro en el interiorismo. En los foros de debate actual, los profesionales de actitudes diversas, coinciden en dar motivos para que la sociedad comprenda que un espacio exitoso mejora la calidad de vida. Hay una notable desconfianza hacia los servicios del diseñador de interiores. Hay que acabar con la dificultad de implantación de nuevas buenas ideas por culpa de las débiles propuestas que a menudo la profesión, la industria y los medios ayudan a difundir. Esfuerzo, cordura, respeto a la estricta necesidad, actuación responsable, ingenio y menos interés en producir belleza dudosa son elementos a recuperar, después de años desenfundados, para convencer que el interiorismo no ha de estar bajo sospecha y que ayuda enormemente a vivir mejor.

Galactic Suite nació desde el Lab pensando con gran inocencia tecnológica y una absoluta falta de complejos. Hubo una doble sorpresa. Descubrir que había una voluntad de desarrollar una industria aeroespacial y que en el mundo existía la tecnología para hacer posible el proyecto.

Sobre diseño industrial, nombrenos uno de los productos de los que se siente orgulloso.

El packaging para una empresa de joyería, DuchClaramunt. Es la preparación del momento mágico en que se da un regalo. Invita al usuario a alargar el momento de la entrega para convertirlo en una experiencia que aumenta la expectativa y convierte el momento final en una explosión.

Se introdujo en el diseño a partir de la joyería ¿Como ha influenciado este ámbito en su faceta como arquitecto y diseñador de producto?

El material, el ingenio y la inmediatez. La velocidad con la que se pasa de una propuesta a un objeto construido es una fuente de placer. El placer del artesano, que ve como su producto se va creando, y al final del día tiene algo de lo que sentirse orgulloso. Es un placer tan básico como necesario.

EQUIP tiene una nueva forma de concebir las ideas y el trabajo ¿Ha pensado en hacer escuela?

La mejor escuela es que cada uno te copie como quiera, en aquello que considere para seguir avanzando y dando respuestas adecuadas. Crear una escuela es abrir la puerta del cementerio. La transmisión se ha de realizar desde el ofrecimiento, la generosidad y no desde la explicación. Self service!



REFLEXIONES

Un árbol, una casa

Para poder construir de forma más ecológica y natural tenemos que aprender de la naturaleza

La Fab Lab House es una vivienda autosuficiente desarrollada por un consorcio de organizaciones y empresas lideradas por el Instituto de Arquitectura Avanzada de Cataluña, The Center for Bits and Atoms del MIT y la Mundial de Fab Lab. El objetivo es diseñar una casa solar íntegra, que produce el máximo de recursos con la mínima inversión. Una casa construida para las personas, con voluntad de crear ciudad, y conectada con todo el planeta. Tenemos que construir hábitats autosuficientes, que permitan producir energía, alimentos y bienes. Una casa tiene que actuar igual que un árbol, que tiende a la autosuficiencia fabricando toda la energía que necesita.

La nueva arquitectura, un nuevo mercado más

Es urgente reflexionar, a través de las universidades, sobre su comercialización a la carta, con su lista de patrocinadores o "logos" que dan soporte al proyecto de Barcelona. Lo que se propone no es otra cosa más que la aplicación de un sistema combinado de dibujo asistido y taller de última generación, software e impresora tridimensional. Un kit personalizable según la latitud, una cabaña global a la carta, globo sonda de un nuevo mercado más que de una nueva dimensión de la Arquitectura.



CLÁSICOS

Carles Buigas i Sans

Hijo del arquitecto Gaietà Buigas, fue considerado como un mago de la luminotecnia. Se hizo famoso por su obra de las Fuentes de Montjuïc para la Exposición Universal de 1929 en Barcelona. Aunque también fue un ingeniero polifacético que creó desde hidroaviones, un dispositivo mecánico para extraer tierra, sumergibles unipersonales, que en la Segunda Guerra Mundial utilizarían italianos y japoneses, un sistema de cambio de marchas automático, alumbrado público i dispositivos para evitar el deslumbramiento de las luces de los coches hasta mini receptores para la localización del personal en las fábricas, entre otros. A pesar de su genialidad, sus proyectos más sorprendentes: La Nave Luminosa y El Teatro Integral, con un escenario de Agua-Luz-Música, nunca llegaron a ver "la luz" y sólo quedaron como recuerdos en sus libros. Carles Buigas creía que soñar con un imposible es la única forma de llevar a cabo proyectos que parezcan grandes milagros.



CASAS DEL MUNDO

Los ritos funerarios de los toraja

Los habitantes de Toraja (Indonesia) tienen una cultura muy ligada a la muerte, la sangre y la violencia. Cuando un Toraja muere su cadáver puede pasar días, incluso meses o años, en el tongkonan (vivienda), puesto que si su familia Toraja no tiene suficiente dinero para sacrificar búfalos y cerdos deberá ahorrar. Mientras, el difunto permanecerá en casa y lo trataran como si aún estuviese vivo. Los Toraja tienen la creencia que todo ser humano tiene dos almas; una para la vida y otra para la muerte. Los funerales tienen dos fases que pueden estar separadas por años. Primero el cuerpo se vacía, se amortaja y permanece en casa recibiendo tres comidas al día. Durante este tiempo, todo el poblado contribuye a la construcción de un edificio provisional para recibir ofrendas y celebrar rituales. En una segunda fase, el difunto abandonará la casa familiar, después de otro sacrificio de búfalos, el difunto recibe sepultura y se coloca una talla en miniatura, que lo representa, en pequeñas balconadas delante del nicho. Las tumbas son excavadas en paredes verticales de piedra. Los niños menores de un año son enterrados en tumbas en el tronco de un árbol grande, porque creen que sus almas se encarnaran en él y seguirán creciendo como seres vivos.



EVOCACIÓN

La Ciudad Lineal

A finales del XIX, el urbanista Arturo Soria, creó la "Ciudad Lineal". Soria quería solucionar los problemas de transporte de una ciudad a otra y la masificación con una fórmula nueva que apostaba por la creación de grandes vías centrales "lineales" para los tranvías, edificios de tres pisos de altura en armonía con el ancho de la calle y casas independientes con huerto y jardín en el interior, donde sólo podía ser edificada una quinta parte de la superficie del terreno de cada finca con cuatro fachadas rodeadas de árboles, huertos y jardines. Defendía la no separación de las clases sociales por barrios. Uno de los rasgos más sorprendentes del proyecto, reformulado por el urbanista Hilarión González, era la unión teórica de todas las ciudades costeras en una única "Ciudad Lineal" gigante. El arquitecto funcionalista alemán Ernst May llevó a cabo el modelo de Ciudad Lineal en la Unión Soviética, promovido por el político y arquitecto Nikolai Miljutin, durante 1920-30.



CONTEMPORÁNEOS

Ramón Esteve

La obra arquitectónica de Ramón Esteve se distingue por un diálogo entre la construcción, su entorno natural y el contexto cultural en el que se encuentra. Representante de la "parkitectura", entendida como fusión entre la obra y el paisaje, sus proyectos utilizan las piedras, los barrancos y la madera de los alrededores como elementos constructivos. Ensalza los objetos como elementos que ayudan a crear atmósferas. Sus proyectos buscan un "continuum" entre la arquitectura y el mobiliario. Valora los detalles i la manera en que da forma a sus inquietudes creativas, y suma la función y la identidad del edificio. Como el Centro de Investigación Príncipe Felipe de Valencia, donde expresa en cada forma el espíritu de investigación, o como el Centro de Congresos Myrtus de Puçol que juega con el círculo para crear continuidades, derrumbando los muros, que son sólo membranas de transición donde se desdibujan los límites exterior-interior. Esteve, que se ha dedicado tanto al diseño industrial i de contract como a interiores privados y de instituciones, encuentra en las viviendas unifamiliares un espacio de experimentación. Proyectos como la Vivienda en Desnivel, que destaca por el uso de la orografía en la absorción de las diferencias de cota del terreno o Na Ximena, que escala la base rocosa, estableciendo un paralelismo con la morfología del barranco.



ECOLOGÍA DOMÉSTICA

Desalinización y depuración

La mayoría del agua disponible en nuestro planeta proviene de mares y océanos, pero su alto contenido en sal hace imposible el consumo para el ser humano, la agricultura o la industria. Dos factores han potenciado el avance de la industria de la desalinización y la depuración: por un lado, la alta concentración de población en zonas costeras y por otro, la falta de agua potable en según que zonas. La tendencia en sistemas de desalinización que hay en el mercado es la osmosis inversa debido a sus bajos costes de producción e instalación. Las plantas compactas MMAS son un nuevo concepto de depuradora que utiliza un proceso de barros activos y reducen tanto el tamaño de la planta como la cantidad de ruido y olores que se producen durante el depurado / desalinizado; aguas totalmente reutilizables para la industria, la agricultura y pequeñas poblaciones alejadas de las grandes estaciones de potabilización.



Los milenaristas

A. El nombre de su estudio 'EQUIP', dice mucho de su filosofía de trabajo. ¿Qué importancia tienen para ustedes las sinergias de trabajo entre diferentes profesionales?

Si no sumas no avanzas. Somos un 'EQUIP' de diferentes profesionales pero no somos siempre los mismos, cada proyecto requiere de la participación de un nuevo profesional. Se tienen que repartir juego y saber contar con la gente que se necesita en cada momento. Nuestra filosofía consiste en dejar al que sepa que actué, y si nosotros, no lo sabemos, buscamos a la persona adecuada.

B. Tiene mucho que ver, entonces, con que EQUIP divida sus funciones entre agencia y laboratorio. ¿Cómo se les ocurrió crear un departamento para la experimentación? ¿Se retroalimentan entre sí? ¿Les preocupa que muchos de los proyectos que crean, sin encargo, no encuentren promotores?

El Lab y la Agencia nacen de la voluntad de encontrar un lugar en el mundo, de una situación de intranquilidad acerca del futuro profesional y a su vez de la observación de unas necesidades de la gente que nadie trataba. Hay preguntas y se tienen que contestar. Puede que todavía no hayan aparecido los clientes que te encarguen contestarlas, pero la situación existe. De esta tendencia visionaria y actitud propositiva nació el Lab, que trabaja sobre necesidades detectadas, independientemente de si nos han contratado para darles respuesta.

Por ejemplo, ahora el Lab está desarrollando lo que llamamos SamrtLiving, o la manera de construir viviendas asequibles y de calidad.

C. ¿Existen límites en arquitectura? ¿Existen hoy en día arquitectos de fronteras?

No entendemos los límites como una frontera estable. El desarrollo de las necesidades de un cliente a través de nuestras propuestas es lo que marca el punto hasta el cual se puede o se quiere llegar, y siempre varía.

D. Las empresas del estado español tienen mucha o poca capacidad de inversión en diseño y riesgo en general.

En este país hay una cierta tendencia en pensar que $2+2=4$ y la costumbre de actuar para conseguir que $2+2=73$. Pero no es una cosa ni la otra. Nosotros pensamos que cuando participan personas se necesitan estrategias flexibles, difíciles de explicar como un todo, a veces $2+2=\text{verde limón}$. La falta de actitud arriesgada es fruto de

una pereza estructural en la manera de pensar de este país y de una gran cantidad de complejos perfectamente asentados. Aquello de 'que inventen los otros' sigue teniendo mucha vigencia.

E. Y hablando de riesgos asumidos y superados. Al principio su proyecto Galactic Suite sonaba a utopía y ya se ha materializado. ¿Cómo surgió la idea de crear un hotel en el espacio? En el estado español, no hay tradición aeronáutica, ¿cómo fue la búsqueda de patrocinador?

La idea surgió de la constatación de un hecho básico: hay mucha gente interesada en ir al espacio. A partir de aquí, lo más importante es buscar las personas, los medios y preparar el contexto para que el objetivo que te has marcado suceda. Galactic Suite nació del Lab pensando con una gran inocencia tecnológica y una absoluta falta de complejos. Una vez empezamos a trabajar, tuvimos una doble sorpresa. Por un lado, descubrir que había una voluntad de desarrollar una industria aeroespacial en Cataluña y España. Y segundo, descubrir que en el mundo ya existía la tecnología para hacer realidad el proyecto. A partir de aquí la búsqueda de inversores se complicó a causa de la situación económica mundial, pero está en marcha.

Se empieza pensando en lo que se necesita, en lo que quiere la gente y después se busca la manera de hacerlo realidad. El primer paso es aguantar las críticas de los que aseguran que es imposible, y callan cuando alguien dice que sí, que efectivamente es posible. Si insistes, acaba pasando.

F. ¿Cuál es su funcionamiento? Seis semanas de entrenamiento para pasar 3 días en el espacio. ¿Qué importancia tienen el factor experiencia en arquitectura?

Necesitas una preparación física, y también psicológica, luego tienes la experiencia única, y el resultado debería ser una persona con otra visión sobre nuestro planeta y su fragilidad. Darse cuenta de lo evidente a veces requiere un gran esfuerzo. Cuando regresen los turistas, tendrían que ayudar a transmitir lo que han descubierto sobre sí mismos y sobre el planeta desde allí arriba.

Trabajamos para las personas, y en cualquier proyecto, bien sea de diseño industrial como de joyería o de arquitectura, el objetivo principal es incitar al usuario a realizar alguna actividad, a participar, a actuar para que haga suyo el producto, la joya o el espacio. Cada vez más nuestros proyectos son la propuesta de una posible experiencia para la gente.

G. Háblenos de los interiores de este hotel orbital ¿Qué otras instalaciones espaciales han creado?

A partir del hotel orbital nació Galactic Suite Design, una compañía que promueve experiencias aeroespaciales. La voluntad es conseguir que a cualquier altura, desde el fondo del mar hasta un futuro viaje colonizador a Marte, exista una experiencia lúdica para los usuarios. Galactic Suite forma parte de esta línea, así como un globo suborbital, un dirigible, un refugio en el Himalaya.

H. ¿No teme que el éxito mediático de este proyecto le quite brillo a sus demás proyectos?

¡No hay que temer nada! Los proyectos buscan soluciones a necesidades, no buscan notoriedad. Pero hay proyectos ambiciosos que necesitan mucha notoriedad para atraer el mayor número posible de personas para poder desarrollarlos y financiarlos. De aquí que Galactic Suite necesite de mucha notoriedad, necesite ser popular.

Primero porque es uno de sus objetivos: comunicar el espacio a la gente, y segundo, porque requiere ser conocido para generar la confianza de los inversores y de los posibles participantes industriales. A veces hacer ruido es fundamental.

I. ¿Como sueña Xavier Claramunt la ciudad del futuro? ¿Se siente un milenarista, cree que acabaremos colonizando el resto de los planetas?

Si, acabaremos colonizando planetas. Ya existen proyectos para Marte, en algunos de los cuales Galactic Suite también participa. Volvemos a tener la moda y la necesidad de pisar la Luna, que es la parte festiva y popular de sacar provecho a nuestro satélite como banco de pruebas científicas y técnicas para la colonización del espacio y la búsqueda de alternativas energéticas para la Tierra. Sin olvidar la parte más intangible de la reflexión sobre lo que somos como especie y la razón de nuestra existencia.

En esta corriente también estamos presentes a través del Google Lunar X-Prize en el cual participamos como miembros del Barcelona Moon Team.

J. Su estudio levantó polémica en el 2007 con su catálogo de rascacielos al estilo de las viviendas prefabricadas americanas. ¿Tiene mercado tal propuesta en un mundo donde se tiende a la individualización?

Si, y precisamente por ello, por la necesidad de la gente de tener un espacio propio. Actualmente, estamos desarrollando lo que llamamos SmartLiving, una propuesta de vivienda asequible y de calidad. La estrategia es construir una vivienda con acabados básicos que el usuario pueda decidir completar. SmartLiving consigue un precio ultra competitivo eliminando los intermediarios: es una empresa que integra equipo de diseño, constructora y financiación en una única compañía.

K. ¿Porqué los estudios de EQUIP en el extranjero están instalados en Hangzhou y en China? Uno puede pensar que países como estos no destacan precisamente por su creatividad.

¡China es creativa! Es cierto que copian, pero después aprenden y en un plazo muy corto, proponen. Y no sólo se da en los ámbitos del diseño, sino en cualquier disciplina, tienen una actitud muy desacomplejada que les permite dar respuestas sorprendentes. Muchas veces no nos gustan, muchas veces están desfasadas con respeto a las dinámicas establecidas ¡pero son creativas! ¿Recuerdan cuando algunos anuncios mostraban japoneses fotografiando frenéticamente un producto europeo para copiarlo? ¿Quién piensa ahora que los japoneses sólo copian?

L. No le preguntaré si EQUIP puede trabajar a diferentes escalas, porque es evidente que lo hace y muy bien. ¿Ha pensado en crear sinergias no sólo con diseñadores y arquitectos, sino también con otras disciplinas?

Galactic Suite ya ha tenido que buscar profesionales de otras disciplinas. De hecho, un proyecto sin perjuicios suele requerir la participación de profesionales fuera del ámbito de la arquitectura. Y esto pasa en cualquier gremio. La arquitectura es una disciplina de integración, cada vez más compleja, y necesita que el que sepa, actúe. El profesional que todo lo sabe, una actitud que tradicionalmente ha tenido el arquitecto, no puede dar la

respuesta compleja que ahora se necesita. Existe el profesional que es capaz de integrar y dirigir un grupo complejo, éste sí es el arquitecto que necesitamos.

M. En cuanto al diseño industrial, digamos algunos de los productos de los cuales se sienta orgulloso.

El *packaging* para una empresa de joyería, DuchClaramunt. Más que un lugar donde guardar la pieza, es la preparación del momento mágico en el que se da el regalo. Invita al usuario a alargar el momento de la entrega para convertirlo en una experiencia que aumenta la expectativa y convierte el momento final en una explosión.

N. ¿Cuales son sus arquitectos de referencia? Dado que estamos hablando de sinergia, nómbrame un personaje de cualquier ámbito que haya sido para Vd. una clara referencia

La verdad es que hay mucha gente que lo hace muy bien. Cuando era más joven, sí tenía arquitectos de referencia; ahora los que admiro son la gente que hace cosas, que propone, sea cual sea su disciplina.

O. Se inició en el mundo del diseño a partir de la joyería ¿Cómo influyó este ámbito en su faceta como arquitecto y diseñador de productos?

El material, el ingenio y la inmediatez. La velocidad con la que se pasa de una propuesta a un objeto construido es un placer. Es el placer del artesano, que ve como su producto coge forma, y al final del día, tiene algo que le enorgullece. Es un placer tan básico como necesario.

P. Dijo una vez que los productos son instrumentos para dar respuestas a las preguntas de las personas. Ahora que se potencia el concepto de 'universo propio', ¿cómo sabe que está constando las preguntas adecuadas?

Lo importante es saber plantear la pregunta adecuada. De hecho, mucha gente es capaz de dar respuestas brillantes, pero no son capaces de hacerse la pregunta.

Q. EQUIP tiene una nueva manera de concebir las ideas y el trabajo ¿Ha pensado en hacer escuela?

La mejor escuela es que cada uno te copie como quiera, en aquello que considere que le va mejor para seguir avanzando y dando respuesta adecuadas. Hacer escuela es abrir las puertas del cementerio. La transmisión se tiene que realizar desde el ofrecimiento, la generosidad, y no desde la explicación. ¡Self service!

R. Vd. es un hombre de ideas. Déme un buen consejo para hacer fluir la creatividad.

¡No tenga complejos y actúe!

S. Recomiéndenos un libro, un restaurante, una película y un museo.

No leo, no voy al cine, no visito museos. Pero como. Lo último que me sorprendió es una bodega donde también se puede comer, me gustan los espacios que sirven para más de una actividad y que dan pie a hacerlos tuyos. Creo recordar que el lugar se llama Monvinic.



Els mil·lenaristes

A. El nom del seu estudi EQUIP diu molt de la seva filosofia de treball. Com són d'important per a vostè les sinèrgies entre diferents professionals?

Si no sumes no avances. Som un EQUIP de diferents professionals però no som sempre els mateixos, cada projecte necessita de la participació d'un nou professional. S'ha de repartir joc i saber sumar a la gent que es necessita en cada moment. La nostra filosofia es deixar que el que en sàpiga faci, i si no som nosaltres els que en sabem més l'hem de trobar.

B. Això té molt a veure amb que EQUIP es divideixi en les seves funcions d'agència i de laboratori. Com se'ls hi va ocórrer crear un departament per a l'experimentació? Es retroalimenten ambdós? Els preocupa que molts dels seus projectes que creen sense ser encarregats no trobin mai promotors?

El Lab i l'Agència va sortir de la voluntat de trobar un lloc al món, d'una situació d'intranquil·litat sobre el futur professional i alhora de l'observació d'unes necessitats de la gent que ningú tractava. Hi ha preguntes que existeixen i que s'han de contestar. Potser encara no a aparegut els clients que t'encarreguin contestar-les, però la situació ja hi és. D'aquesta tendència visionària i d'una actitud propositiva va néixer el Lab, que treballa en necessitats detectades independentment de que algú ens hagi contractat per donar-los resposta.

Per exemple, ara el Lab està desenvolupant el que anomenem SmartLiving o la manera de construir habitatges assequibles però de qualitat.

C. Hi ha límits en arquitectura? Hi ha avui dia arquitectes de fronteres?

Els límits no els entenem com una frontera estable. El desenvolupament de les necessitats d'un client a través de les nostres propostes és el que marca el punt fins al que es pot o es vol arribar, i aquest estadi és sempre variable.

D. Les empreses de l'estat espanyol tenen molta o poca capacitat d'inversió en disseny i de risc en general.

En aquest país hi ha una certa tendència a pensar que $2+2 = 4$ i s'acostuma a actuar per aconseguir que $2+2 = 73$. Però no és ni una cosa ni l'altre. Nosaltres pensem que en tot allò en el que hi participen persones es necessiten d'estratègies de molta cintura i difícils d'explicar com un tot, a vegades $2+2 =$ verd llimona. La manca

d'una actitud arriscada es fruit d'una peresa estructural de la manera de pensar d'aquest país i una gran quantitat de complexos perfectament assentats. El 'que inventen ellos' segueix tenint una gran vigència.

E. I parlant de riscos assumits i superats. Al principi el seu projecte Galactic Suite sonava a utopia i ja s'ha materialitzat. Com va sorgir la idea de fer un hotel a l'espai? A l'estat espanyol no hi ha cap tradició aeronàutica, com va resultar la recerca de patrocinador?

La idea va sorgir de la constatació d'un fet bàsic: hi ha molta gent interessada a anar a l'espai. A partir d'aquí el més important es buscar les persones, els mitjans i preparar el context per a que l'objectiu que t'has marcat passi. Galactic Suite va néixer des del Lab pensant amb una gran innocència tecnològica i una absoluta falta de complexos. Una vegada posats a treballar hi va haver una sorpresa doble. Per un costat, descobrir que hi havia una voluntat de desenvolupar una indústria aeroespacial a Catalunya i Espanya. I segon, descobrir que al món existia la tecnologia per a fer possible el projecte. A partir d'aquí la cerca de l'inversor s'ha complicat per la situació econòmica mundial, però està en marxa.

Es comença pensant en el que es necessita, en el que la gent vol, i després es busca la manera de fer-ho realitat. El primer estadi es aguantar les crítiques dels que diuen que es impossible, que callen quan algú diu que sí, que efectivament és possible. Si insisteixes, acaba passant.

F. Quin és el seu funcionament? Sis setmanes d'entrenament per passar 3 dies a l'espai. Com és d'important el factor experiència en arquitectura?

Necessites una preparació física que també és psicològica, després tens l'experiència única, i el resultat hauria de ser una persona que té una altra visió sobre el nostre planeta i la seva fragilitat. Adonar-se de l'evident a vegades requereix d'un gran esforç. Quan tornin, els turistes, hauran d'ajudar a transmetre el que han descobert sobre ells i sobre el planeta allà dalt.

Treballem per a les persones, i en qualsevol projecte, ja sigui de disseny industrial, de joieria o d'arquitectura, l'objectiu principal es convidar a l'usuari a realitzar alguna activitat, a participar, a actuar per a fer-se seu el producte, la joia o l'espai. Cada vegada més els nostres projectes són la proposta d'una experiència possible per a la gent.

G. Parli'ns dels interiors d'aquest hotel orbital? Quines altres instal·lacions espacials han creat?

A partir de l'hotel orbital es va crear Galactic Suite Design, que és una companyia que promou experiències aeroespacials. La voluntat es aconseguir que a qualsevol alçada, des del fons del mar fins a un futur viatge de colonització a Mart, hi pugui existir una experiència lúdica per a les persones. Galactic Suite forma part d'aquesta línia, però també hi ha un globus suborbital, un dirigible, un refugi a l'Himàlaia...

H. No té por de que l'èxit mediàtic del projecte desllueixi la resta dels seus projectes?

No s'ha de tenir por de res! Els projectes busquen solucions a necessitats, no busquen notorietat. Però hi ha projectes de gran ambició que necessiten molta notorietat per atraure el major nombre de persones per a desenvolupar-lo i per a finançar-lo. D'aquí que Galactic Suite necessiti de molta notorietat, necessiti ser popular.

Primer perquè és un dels seus objectius: comunicar l'espai a la gent, i segon perquè necessita ser conegut per a generar la confiança dels inversors i dels possibles participants industrials. A vegades fer soroll és fonamental.

I. Com somnia Xavier Claramunt la ciutat del futur? Se sent un mil·lenarista, creu que acabarem colonitzant la resta de planetes?

Sí, acabarem colonitzant planetes. Ja hi ha projectes sobre Mart, en algun dels quals Galactic Suite Design també ha participat. I tornem a tenir aquí la moda i la necessitat de trepitjar la superfície de la Lluna, que és la part festiva i popular d'aprofitar el satèl·lit com a banc de proves científiques i tècniques per a la colonització de l'espai i la recerca d'alternatives energètiques per a la Terra. Sense oblidar la part més intangible de la reflexió sobre el que som com a espècie i la raó de la nostra existència.

En aquest moviment també hi són presents mitjançant el Google Lunar X-Prize a on hi participem formant part del Barcelona Moon Team.

J. El seu estudi va aixecar polèmica cap al 2007 amb el catàleg de gratacels a l'estil de les vivendes prefabricades dels Estats Units. Té mercat una proposta com aquesta en un món que tendeix a la individualització?

Sí, i especialment per això, per la necessitat de la gent de fer-se un espai propi. En aquests moments estem desenvolupant el que anomenem SmartLiving, una proposta d'habitatge assequible i de qualitat. L'estratègia es construït una habitatge amb uns acabats bàsics que l'usuari pot decidir completar. SmartLiving aconsegueix un preu ultracompetitiu eliminant intermediaris gràcies a ser una empresa que integra equip de disseny, constructora i finançament en una única companyia.

K. Per què els estudis d'EQUIP a l'estranger estan instal·lats a Hangzhou i la Xina. Un pot pensar que països com aquest últim no destaquen precisament per la seva creativitat.

Xina és creativa! És veritat que copien, però després aprenen i en un termini molt curt proposen. I això no ho fan només en àmbits del disseny, en qualsevol disciplina tenen una actitud molt desacomplexada que els possibilita donar respostes sorprenents. Moltes vegades no ens agraden, moltes vegades són desequilibrants per a les dinàmiques establertes, però són creatives! Recordeu quan alguns anuncis mostraven japonesos fotografiant frenèticament un producte europeu per a copiar-lo? Algú ara pensa que els japonesos només copien?

L. No li preguntaré si EQUIP pot treballar a diferents escales, perquè és evident que ho fa i molt bé. Ha pensat en crear sinèrgies no només amb dissenyadors i arquitectes, sinó amb altres disciplines?

Galactic Suite ja ha hagut de buscar professionals de disciplines diferents. De fet, un projecte afrontat sense prejudicis acostuma a demanar la participació de professionals fora de l'àmbit de l'arquitectura. I això per a qualsevol gremi. L'arquitectura és una disciplina d'integració, cada vegada més complexa, que necessita que el que sàpiga fer faci. El professional que ho sap fer tot, una actitud que tradicionalment ha tingut l'arquitecte, no pot donar la resposta complexa que ara es necessita. Existeix el professional que és capaç d'integrar i dirigir un grup complex, aquest sí és arquitecte que necessitem.

M. En quan al disseny industrial, esmentí'ns un dels productes dels que es sent orgullós.

El *packaging* per a una empresa de joieria, DuchClaramunt. Més que un lloc on desar la peça és la preparació del moment màgic en que un regal es dona. Convida l'usuari a allargar el moment de l'entrega per a convertir-ho en una experiència que augmenta l'expectativa i converteix el moment final en una explosió.

N. Quins són els seus arquitectes de referència? Hi ha que parlen de sinergia, digui'm un personatge de qualsevol àmbit que hagi estat per a vostè una clara referència?

La veritat és que hi ha molta gent que ho fa bé. Quan era més jove sí que tenia arquitectes de referència, ara el que admiro es gent que fa coses, que proposa, vingui de la disciplina que vingui.

O. Es va introduir en el món del disseny a partir de la joieria. Com ha influït aquest àmbit en la seva faceta com arquitecte i dissenyador de producte?

El material, l'enginy i la immediatesa. La velocitat amb la que es passa d'una proposta a un objecte construït és una font de plaer. És el plaer de l'artesà, que va veient com el seu producte es va fent segon a segon, i al final del dia té alguna cosa de la que sentir-se orgullós. És un plaer tan bàsic com necessari.

P. Va dir un cop que els productes són instruments per donar resposta a les preguntes de la gent. Ara que es potencia el concepte de 'univers propi', com sap que està contestant a les preguntes adequades?

L'important és saber col·locar la pregunta adequada. De fet hi ha molta gent capaç de donar respostes brillants, però no tants són capaços de fer la pregunta.

Q. Equip té una nova manera de concebre les idees i el treball. Ha pensat en fer escola?

La millor escola és que cada un et copiï com vulgui, en allò que consideri que li va bé per a seguir avançant i donant respostes adequades. Crear una escola es obrir la porta del cementiri. La transmissió s'ha de realitzar des de l'oferiment, des de la generositat, i no des de l'explicació. Self service!

R. Vostè que és un home d'idees. Doni'ns un bon consell per fer fluir la creativitat.

No tingui complexes i actuí!

S. Recomani'ns un llibre, un restaurant, una pel·lícula i un museu.

No llegeixo, no vaig al cinema, no visito museus. Però menjo. L'últim que em va sorprendre és una bodega en la que també es pot menjar, m'agraden els espais que serveixen per a més d'una activitat i que et donen joc per a fer-te'ls teus. Em sembla que el lloc es diu Monvinic.



The millenarianists

A. The name of your studio - EQUIP (TEAM) - says a lot about your work philosophy. How important are synergies between different professionals to you?

If you do not expand you do not progress. We are an EQUIP (team) of different professionals but we are not always the same ones, each project calls for the participation of a new professional. Things have to be shared out, and we need to know how to find the people we need at a given moment. Our philosophy is to let the person who knows best get on with it, and if that is not one of us, then we have to locate that person.

B. This is highly related to the fact that EQUIP divides its functions into an agency and a laboratory. How did you get the idea of creating a department for experimentation? Do they provide each other with feedback? Do they ever worry that many of the uncommissioned projects you create never find a sponsor?

The Laboratory and the Agency were created out of the desire to find a place in the world, from a situation of unease about our professional future, and after observing people's unsatisfied needs. There are questions that are just there and have to be answered. Maybe the client that commissions you with asking them has not come along yet, but the situation is there. The Lab was born of this visionary tendency and propositional attitude, which works on needs that have been detected, regardless of whether we have been contracted to answer them.

For example, now the Lab is developing what we call SmartLiving or a way to build affordable but quality housing.

C. Are there limits to architecture? Are there architects with limits?

We do not see limits as a stable frontier. The development of a client's needs through our proposals is what determines the point that one wants to reach or can reach, and this is always variable.

D. Companies in Spain have great or little capacity to invest in design and risk in general.

In this country, there is a certain tendency to think that $2+2 = 4$ and people tend to act to make $2+2$ equal 73. But it is neither one thing nor the other. We think that anything in which people participate require strategies with a great deal of flexibility and the ability to change pre-conceived ideas which are difficult to explain as a whole, and sometimes $2+2 =$ bright green. The lack of a risk-taking attitude is the result of a structural laziness in the way

people in this country think, and of many deeply-rooted hang-ups. The idea of "let others do the inventing" still prevails.

E. And talking of risks taken on and overcome, in the beginning your Galactic Suite project sounded like a utopia, but it has come through. How did the idea of making a hotel in space come about? There is no aeronautics tradition in Spain, how did you go about finding a sponsor?

The idea came from the realisation of a basic fact: a lot of people are interested in going into space. From this point you have to find the people and resources and prepare the context to achieve your objective. Galactic Suite came from the Lab, based on technological innocence and a total lack of inhibition. Once we got started on it we had a twofold surprise. On the one hand we discovered that there were people that wanted to develop an aerospace industry in Catalonia and Spain. And secondly, we discovered that the technology to implement the project actually existed in the world. As of that moment, the world economic crisis made it more difficult to find an investor, but now it is up and running.

You start thinking about what you need, what people want and then you find a way to make it come true. The first stage is to stave off the criticism from people who say it is impossible, but who then go all quiet when someone says that it is feasible. If you keep on pushing it eventually happens.

F. How does it work? Six weeks of training for 3 days in space. How important is the experience factor in architecture?

You need physical and psychological preparation, then you have a unique experience, and the result has to be a person with another vision of our planet and its fragility. Realising the obvious sometimes calls for a major effort. When the tourists return they will have to help to communicate what they have discovered about themselves and the planet up there.

We work for people, and in any project, be it industrial design, jewellery or architecture, the main objective is to invite the user to do something, to participate, to act in order to make the product, the jewel or space their own. Our projects are increasingly more about proposing experiences that people can really have.

G. Tell us about the inside of this orbital hotel. What other space installations have you created?

Galactic Suite Design, a company that promotes aerospace experiences, was created from the orbital hotel. The idea is to be able to provide a recreational experience for people at any height, from the seabed to a future space trip to colonise Mars. Galactic Suite is part of this line, but there is also a suborbital balloon, an airship, a shelter in the Himalayas...

H. Aren't you afraid that the success of the project in the media might detract from the rest of your projects?

You should never be afraid of anything! Projects aim to solve needs; they are not about achieving notoriety. However, there are some very ambitious projects that require a lot of notoriety to attract the greatest possible number of people to develop and fund them. This is why Galactic Suite needs a great deal of notoriety; it has to be popular. First of all because one of its objectives is to inform people about space, and secondly because it needs

exposure to generate confidence among investors and possible industrial participants. Sometimes making noise is fundamental.

I. How does Xavier Claramunt picture the city of the future? Do you feel that you are a millenarianist, do you believe that we will eventually colonise the other planets?

Yes, we will eventually colonise planets. There are already projects on Mars, and Galactic Suite Design has also participated in some of them. And the fashion is back with us again, as is the need to land on the moon, which is the festive and popular part of leveraging the satellite as a scientific and technical test bench for the colonisation of space and the search for energy alternatives for Earth. Without forgetting the more intangible part of the thought of who we are as a species and the reason for our existence.

This movement also includes the Google Lunar X-Prize in which we participate as part of the Barcelona Moon Team.

J. Your study created controversy in 2007 with the catalogue of skyscrapers like the prefabricated houses of the United States. Is there a market for a proposal like this one in a world that is tending towards individualisation?

Yes, and particularly for that reason, for the need that people have to make their very own space. At the moment, we are developing what we call SmartLiving, a proposal for affordable and quality housing. The strategy consists of building a house with basic finishes that the user can decide to complete later. SmartLiving achieves an ultra-competitive price by eliminating middlemen because it is a company that integrates the design team, the builder and the funding all in a single company.

K. Why are EQUIP's studios abroad installed in Hangzhou and China? One might think that countries like the latter are not particularly renowned for their creativity.

China is creative! It is true that they copy, but afterwards they learn and make proposals in a very short period of time. And they do not do so merely in the areas of design, they have a no-hang-ups attitude in all disciplines and this allows them to come up with surprising answers. We often do not like them, their dynamics tend to throw you, but they are creative! Do you remember when some ads showed Japanese people frenetically snapping away at a European product to copy it? Does anyone now think that the Japanese only copy?

L. I won't ask you if EQUIP can work to different scales, because it is evident that it does, and very well at that. Have you ever thought about creating synergies not only with designers and architects, but also with other disciplines?

Galactic Suite has already had to source professionals from different disciplines. In fact, approaching a project without any prejudices usually calls for the participation of professionals from outside the sphere of architecture. And this is true for any sector. Architecture is a discipline of integration, increasingly more complex, that needs the person who knows what to do to do it. The professional who does everything, an attitude traditionally held by the architect, cannot provide the complex response needed now. There are some professionals who can integrate and lead a complex group, and that is definitely the architect we need.

M. As for industrial design, tell us one of the products that you are proud of.

The packaging for a jewellery company, DuchClaramunt. Rather than somewhere to keep the piece of jewellery, it is the preparation of the magic moment when a gift is made. It invites the user to draw out the moment the jewel is given to make it an experience that heightens expectation and makes the final moment an explosive one.

N. Who are your reference architects? Some people talk about synergy, name me someone from any area who has been a clear reference for you.

The truth is that there are a lot of people who do a great job. When I was younger I did have architects I looked up to, now I admire people who do things, who propose, regardless of discipline.

O. You got into the design world through jewellery. What influence has this had on your facet as an architect and product designer?

Material, inventiveness and immediacy: the speed with which a proposal becomes a constructed object is a source of pleasure. It is the pleasure of the craftsman who sees the product taking shape second by second, and at the end of the day he has something to feel proud of. It is both a basic and necessary pleasure.

P. You once said that products are instruments to answer people's questions. Now that the concept of "own universe" is being promoted, how do you know that you are answering the right questions?

Knowing how to ask the right question is what matters. In fact, there are many people capable of giving brilliant answers, but not all of them are capable of asking the question.

Q. Equip has a new way of conceiving ideas and work. Have you thought about creating your own school?

The best school is for anyone to copy you as they want, in ways they think will help them to progress and deliver the right answers. Creating your own school is like opening the gate to the cemetery. Transmission has to be based on offer, generosity, not on explanation. Self service!

R. You are a man of ideas. Give us a good tip to help creativity flow.

Get rid of your hang-ups and just do it!

S. Recommend a book, a restaurant, a film and a museum.

I do not read, I do not go to the cinema, I do not visit museums, but I do eat. My latest surprise was a winery where you can also dine, I like spaces that can be used for more than one activity and which let you make them your own. I think the place is called Monvinic.