

Entrevista a Xavier Claramunt

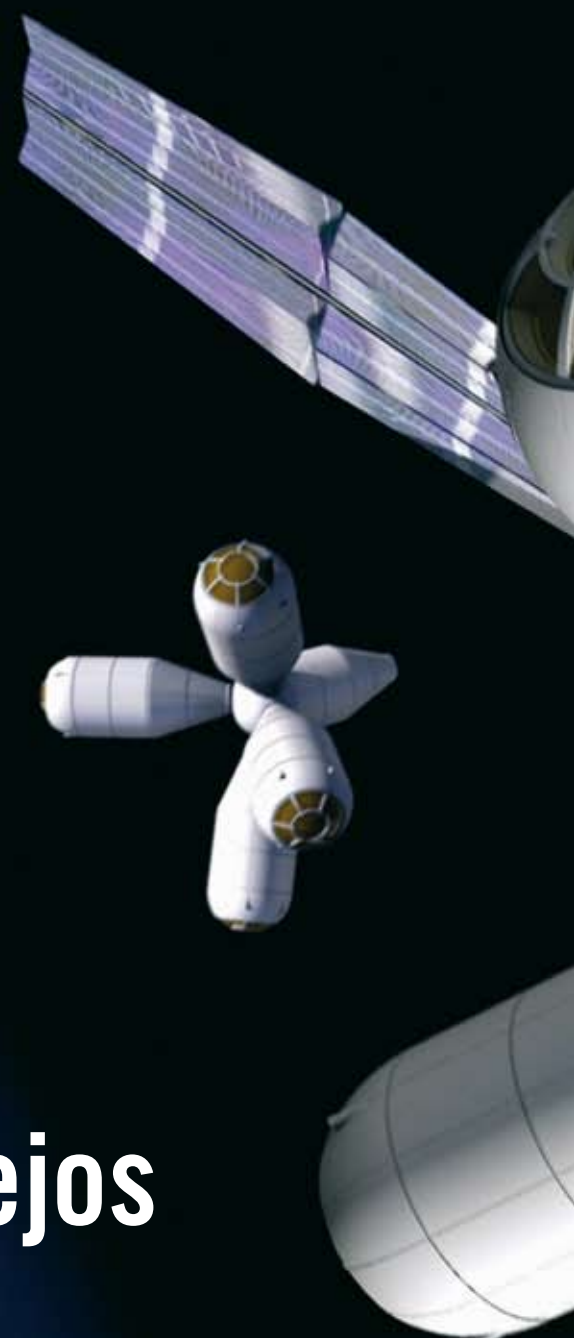


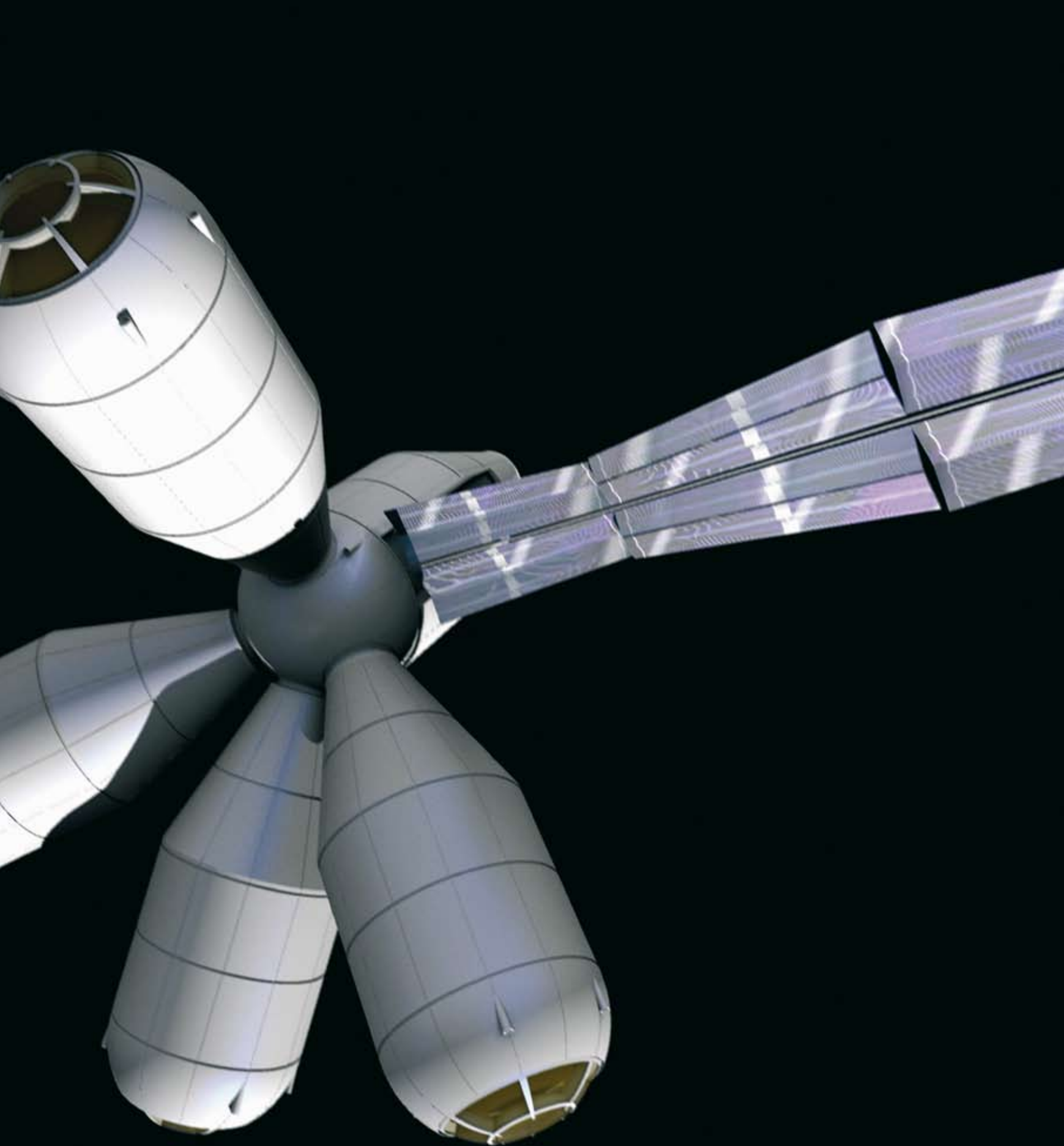
Propuestas sin complejos

Imaginativo, intuitivo y visionario, Xavier Claramunt tiene claro que el miedo a equivocarse paraliza y que para triunfar en el mundo empresarial se necesita entusiasmo, capacidad para generar nuevas ideas y acción para llevarlas a cabo. Él predica con el ejemplo y ya ha conseguido financiación para poner en órbita el primer hotel espacial y construir un hotel submarino.

Por Esther Torelló

www.equip.com.es
www.galacticsuite.com





Galactic Suite Space Resort,
un proyecto de turismo espacial
a 450 kilómetros de la tierra.



En pleno centro del desarrollo urbanístico de Barcelona emerge una isla de creatividad, Palo Alto, un confortable espacio cargado de energía, con antiguas naves industriales cubiertas por parras y buganvillas en flor, donde conviven diseñadores de la talla de Mariscal, arquitectos, fotógrafos y diversos artistas y profesionales liberales. En medio de este entorno fértil y estimulante, Xavier Claramunt al frente de un equipo de arquitectos y diseñadores industriales que presumen de reinventarse cada día y proponer constantemente nuevas ideas, ha establecido la base de trabajo de su empresa EQUIP. Cuando llego al estudio amplio y muy luminoso, me fijo en las numerosas maquetas de naves espaciales, hoteles submarinos y rascacielos imposibles que cubren mesas, estanterías, sillas y cualquier espacio antes libre. Una muestra clara de los numerosos proyectos que se desarrollan entre sus paredes. Xavier Claramunt, de apariencia joven y desenfadada, me recibe en su despacho acristalado desde el que domina la actividad de los componentes

de su equipo, y no han pasado ni cinco minutos cuando ya me ha sugerido (y casi convencido) de los cambios que debo realizar en la publicación que le he dejado sobre la mesa. "Responde a su fama de hombre propositivo", pienso. En un momento en el que todos tenemos que hacer frente a la crisis económica en la que estamos inmersos, resulta estimulante dejarse empapar de la vitalidad y voluntad de cambio y acción de este arquitecto e ingeniero, reconocido como uno de los más innovadores y transgresores del panorama nacional, y que parece disponer de las recetas necesarias para transformar los procesos creativos. "Para estar efectivamente en la línea de la innovación, hay que escapar de la rutina, evitar la respuesta conocida, expulsar las etiquetas".

Apartando a un lado el cuestionario que llevaba preparado y que me ha pedido ojear, Xavier Claramunt se lanza a contarme el cómo y por qué fundó su empresa en 1990 y los vericuetos por los que se adentró sin escatimar detalles, contando lo bueno

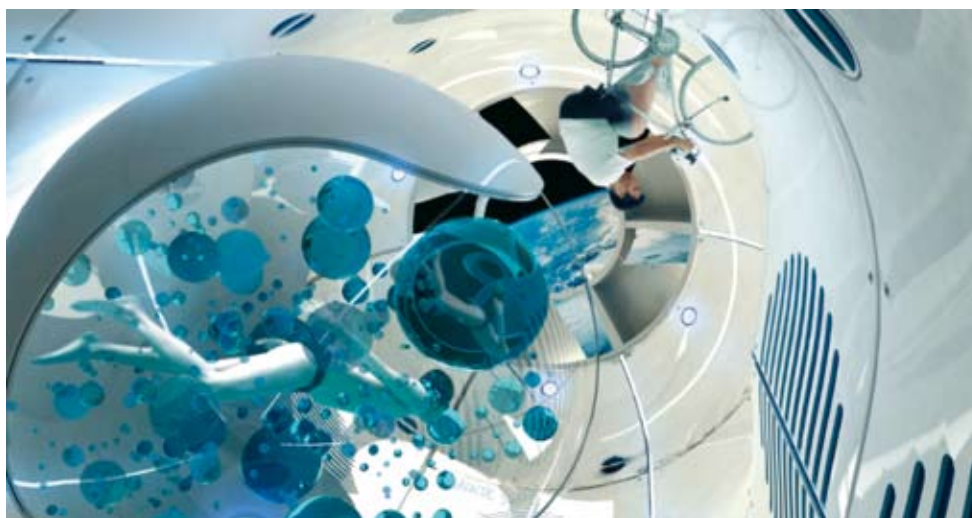
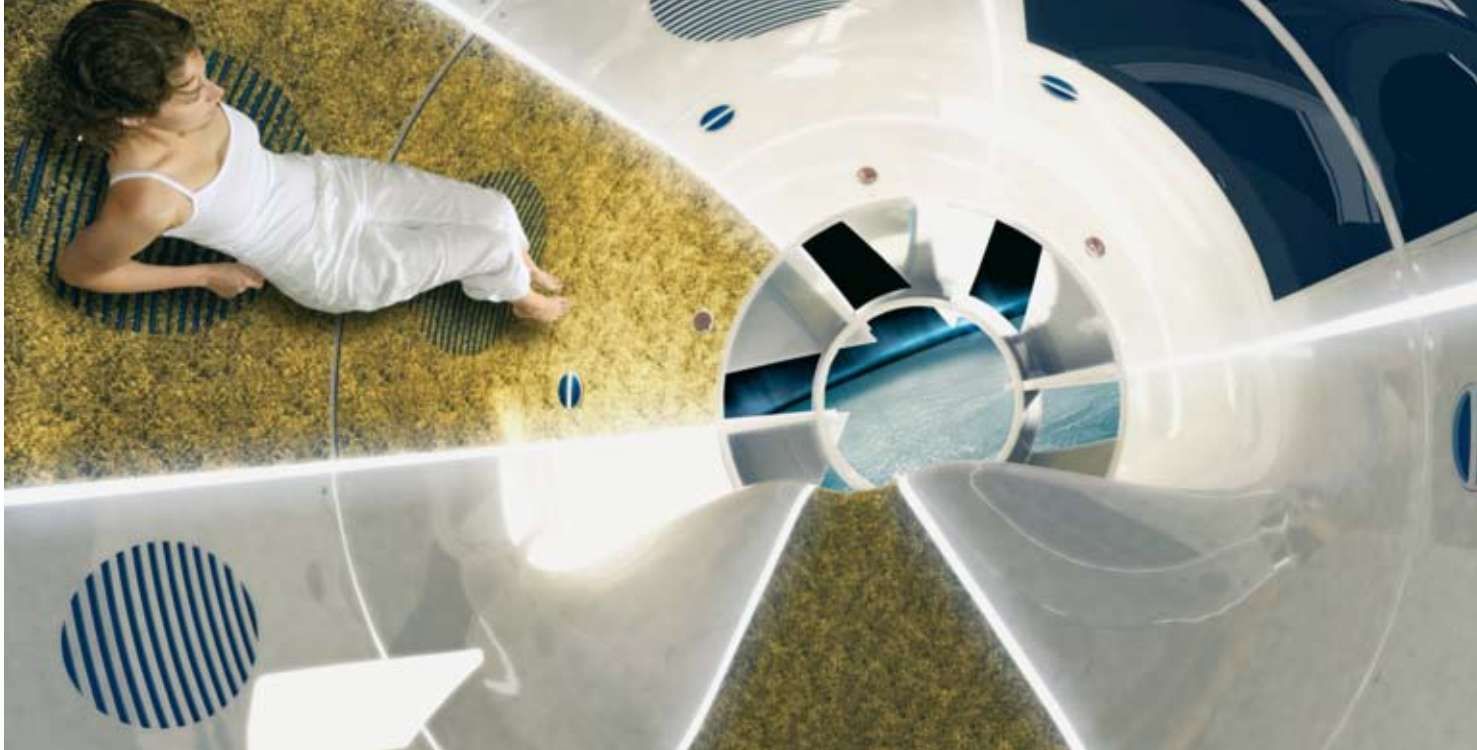
Galardonado con el Contract World Award 2007, el Hotel Chic&Basic Born busca proporcionar nuevas experiencias de relación entre los clientes y destaca por una iluminación dinámica y atrevida. Según Xavier Claramunt: "Lo mejor de la luz es que normalmente es la partida menos costosa del proyecto y, en cambio, da mucho juego. En Chic&Basic Born transforma el interior y proporciona las sensaciones".



Chic&basic is different. It's new. It's a concept. It's simple, it's smart, it's surprising, it's open-minded, it's cool. It's fresh ideas. It's naughty. Is it possible? Yes, it is. It's contemporary. It's comfortable. It's a night life guide. It's easy to check in, it's easy to check out. It's just easy. It's fusion. It's cross-culture. It's Spanish, it's English, it's French, it's pla, pla, pla. It's like... It's Chic, it's Basic, that's what it is.

chic&basic





“El proceso de innovación empieza por ser imaginativo, con la actitud de no tener complejos para ofrecer respuestas alejadas de lo convencional”

y lo malo “porque de los errores es de donde más se aprende”.

Empezó a trabajar desarrollando proyectos de arquitectura, interiorismo y diseño industrial aunque se dio a conocer como diseñador de joyas. Con oficina propia en China desde 2005, colabora con Ferran Adrià, Hospes Hoteles, BMW, Chic&Basic o Cosmic.

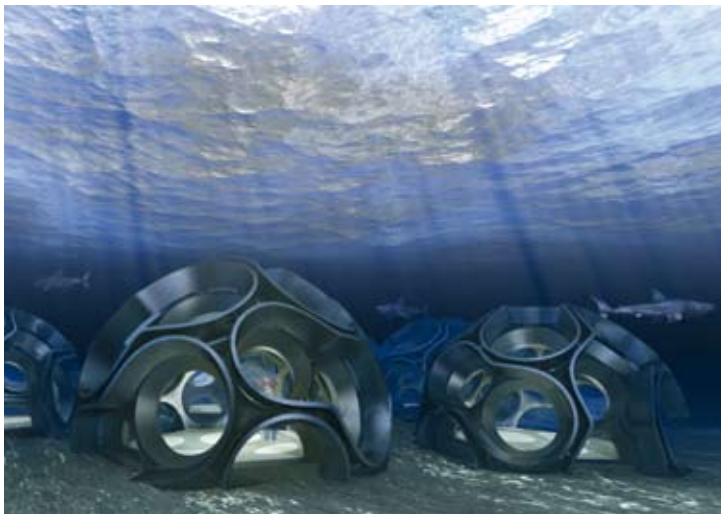
Desde una voluntad de innovación constante acaba de inaugurar una nueva línea de trabajo: EQUIP RESPUESTAS, un departamento especializado en introducir dinámicas positivas en compañías que han detectado en ellas alguna tendencia negativa y en aportar ideas a empresas dispuestas a asumir nuevos retos. “Son las respuestas a preguntas que asaltan a nuestros clientes cuando pretenden asumir nuevos retos. Nuestro objetivo es proponer un camino que sea verosímil”.

EQUIP RESPUESTAS ha nacido de su tendencia a proponer y de una estrategia que denomina LAB, de

laboratorio, en la que trabajan sobre un producto o proyecto incluso antes de que aparezca un cliente en concreto. “Un 60% de todo lo que producimos no tiene cliente, no lo ha tenido nunca. Hacemos lo que nos apetece cuando detectamos una necesidad que aun no está cubierta porque consideramos que es una manera de mejorar y crecer. Una vez tenemos un proyecto que pensamos que es bueno, salimos a buscar quien pueda financiarlo y nos la jugamos. Es así de sencillo y así de complicado”.

De LAB han surgido dos de las propuestas que han lanzado a Xavier Claramunt y EQUIP a ser una compañía reconocida: un hotel en el espacio (Galactic Suite) y los primeros estudios para un hotel en un hábitat submarino (Sea Suite).

Galactic Suite Space Resort será un refugio en órbita a 450 km de altura sin tripulación permanente a bordo. Cada vez que la nave Galactic Suite Space Ship se acople al hotel traerá, junto con la tripu-



lación y pasajeros, los víveres y agua necesarios para esa estancia. La idea se basa en la cabaña de montaña: cuando un pasajero llega, enciende todos los sistemas, utiliza el refugio durante unos días y al marcharse, apaga los sistemas y parte. El hotel estará formado por cinco módulos en total: 3 Módulos Hábitat destinados al descanso, la relajación y la observación de las estrellas y de la Tierra, 1 Módulo de Recreo donde los turistas practicarán actividades relacionadas con la relajación y el entrenamiento y 1 Módulo de Servicio donde se llevarán a cabo las actividades en grupo, comidas o transmisiones a la Tierra. "Galactic Suite está desarrollando un programa para la realización de experimentos ya desde los vuelos iniciales en el 2012. El objetivo es ofrecer al turista espacial nuevas actividades pero, a la vez, cooperar con universidades para realizar experimentación en ingravidez. Algunos de los temas ya definidos en este programa incluyen experimentos culinarios, crecimiento de

cristales en el espacio, crecimiento orgánico en el espacio, observación de la Tierra, entre otros". Cada turista espacial pagará por el paquete completo de 16 semanas de entrenamiento previo en una isla tropical, viaje y estancia de 6 días y 2 semanas de actividades post-vuelo, 3 millones de euros.

Arquitecto tanto de edificios como de experiencias, se ha introducido con éxito en el campo del diseño hotelero justamente al otorgar la misma importancia al edificio a construir como a la experiencia que se le propone al cliente. Su proyecto en el Hotel Chic&Basic Born, en el que el huésped es invitado a interactuar con su pareja y con los otros clientes al difundirse sutilmente al exterior la actividad privada dentro de la habitación, ha sido ampliamente difundido por los medios de comunicación. "En Chic&Basic, ocurre algo novedoso además de ducharse delante de tu compañero a contraluz que siempre resulta sugerente, y es el

Página izquierda: Galactic Suite Space Resort ha sido diseñado para ofrecer a los turistas espaciales un espacio sugerente donde poder disfrutar del estado de ingravidez, mientras admiran las vistas a la Tierra desde grandes ventanales. En el exterior unas fotovoltaicas captarán luz que se esparcirá muy tenuemente en el interior a través de unos lineales y de unas esferas que se podrán desenganchar para que floten ingravidamente, creando interesantes y atractivos efectos luminosos.

Página derecha: Sea Suite, un hotel en el fondo del mar, otra de las innovadoras propuestas de EQUIP Xavier Claramunt.



“Los buenos ejercicios son los que consiguen interactuar con la gente y logran que tomen conciencia de algún aspecto importante para ellos o su entorno. Cuando esto pasa, es maravilloso”.

dormir con una luz negra que hace que tu pareja pierda las sombras, y, al perderlas, la desconoces, y si la desconoces te sorprende.” La iluminación es un elemento que cuida especialmente en sus proyectos de hostelería porque “lo mejor de la iluminación es que es de lo que menos cuesta en una obra y, en cambio, es lo que puede generar las mayores transformaciones espaciales en el proyecto”. Otro ejemplo es el Hotel Hospes Palacio de los Patos en Granada, la fachada de alabastro al anochecer se transforma en una gran pantalla de luz que transforma el edificio en algo

efímero y genera una nueva atmosfera en su entorno inmediato.

Durante la entrevista, Xavier Claramunt se define continuamente como un hombre de empresa. Centra sus trabajos en la cultura contemporánea, las dinámicas económicas más actuales y las necesidades de las personas. Su manera de trabajar se basa en tres premisas que actúan como motores de arranque: la reinención o relectura de conceptos y situaciones, el acercamiento a la gente, y una proposición constante. “La primera





premisas es la constante reinención de la manera de entender las cosas. Revisamos sin complejos desde el producto desarrollado hasta la actitud al trabajar y la gestión del proceso. La segunda es la voluntad de acercarnos a la gente con productos que inciten a la actividad. La tercera es una estrategia propositiva para redefinir conceptos y estrategias que nos expliquen y permitan producir los nuevos productos”.

Pero si algo motiva el trabajo de las 36 personas que integran los distintos departamentos de EQUIP es el poder de transformación que tiene el diseño.

“Nosotros trabajamos para la gente. Me gusta decir que nuestras propuestas afectan al usuario final y le hacen repensar de alguna manera, su posición, su entorno, pequeñas cosas que, sin embargo, cuando le ocurren resultan muy grandes. Los buenos ejercicios son los que consiguen interactuar con la gente y logran que tomen conciencia de algún aspecto importante para ellos o su entorno. Cuando esto pasa, es maravilloso”.

Los planteamientos poco convencionales de Xavier Claramunt y el carácter visionario de sus propuestas son un estímulo en un escenario de

Página izquierda: Exterior de la ampliación del Hotel Hospes Granada “Palacio de los Patos”. Durante el día, la fachada pasa desapercibida para no estar protagonista al Palacio contiguo, parte del hotel. Al caer la noche se convierte en una fuente de luz que lo ilumina, lo enriquece y lo potencia.

Página derecha: La edificación del concesionario BMW Motor Munich en Sabadell es un anuncio de sí mismo, un reclamo que mediante la asimilación icónica de las biondas metálicas de protección que se extienden a lo largo de carreteras y autopistas llama la atención de los coches que pasan velozmente a su lado.





Imagen superior: El interior de la tienda Bath Time en Barcelona cambia paulatinamente sus propiedades lumínicas para experimentar el paso del día.



Imagen derecha: En el pabellón de ASCER, la asociación de fabricantes de cerámica españoles, EQUIP consiguió lo imposible: gracias a 4 motores la cerámica adquirió movimiento.

“Si somos capaces de transformar a la gente, la gente transformará el Planeta. Este es el fondo que motiva mi trabajo”

desmoralización general que potencian la generación de ideas y experiencias capaces de expresar el nuevo carácter global de nuestros tiempos.

Ante la pregunta de si para hacer frente a la crisis en la que estamos inmersos hay que incentivar nuevas formas de pensar, Xavier Claramunt expone su enfoque sobre la imaginación, la visión y la acción: “El proceso de innovación empieza por ser imaginativo, con la actitud de no tener complejos para ofrecer respuestas alejadas de lo convencional. Sin duda, para ser innovador también hay que ser visionario, hay que ser capaz de intuir y ver ahí donde nadie más puede ver. Por último, una vez que se ha concebido algo interesante, para que se produzca la innovación es necesario llevarlo a cabo, es decir, que entre en producción: nosotros

somos gente de acción. Asimismo, se debe perder el miedo a introducir cierta incertidumbre, contra la que se debe lanzar toda la capacidad de concreción posible. Hay que liberarse de los complejos que impiden escuchar determinadas voces o utilizar alguna idea descabellada. Lo importante es que se generen inicios sugerentes, que den fuerza para avanzar, en cualquier dirección. A partir de ahí, la motivación de las personas y la necesidad de concretar las acciones harán que se produzca la innovación. No siempre obtenemos el mismo éxito en nuestros proyectos, pero estudiar los fracasos también es útil”.

¿Pero qué salidas tenemos a esta crisis? Xavier responde: “En nuestro país hay mucho talento. ¿Cuál es la salida? A mi manera de ver, sólo hay dos: una

es internacionalizarse, coger el talento que tenemos aquí y exportarlo. Por otro lado es necesario abrir nuevos frentes para impulsar los arquitectos. Los arquitectos debemos reinventarnos y la consultoría podría ser uno de ellos, es un nuevo campo que nos permite ofrecer nuestra visión más global a los demás". Su optimismo en este punto pierde fuerza: "En Europa vamos a entrar en un periodo de recesión, es algo obvio, si la mitad de la población del mundo desea vivir un poco mejor, la otra mitad vivirá un poco peor. Por ello debemos ser mucho más propositivos e imaginativos de lo que hemos sido hasta ahora. Y que la vorágine de la superproducción tenderá a bajar". La respuesta nos lleva inevitablemente al tema de debate del momento, ¿deberíamos promover nuevos patrones de conducta? "La raza humana es muy lenta y lamentablemente no estoy seguro que se-

pamos revisarnos. Es cierto que hay un cambio de conciencia, pero me temo que seremos incapaces de reaccionar y ajustarnos porque vamos haciendo, haciendo y haciendo y es muy difícil frenar".

¿Es contradictorio desarrollar un proyecto como el de Galactic Suite, cercano a los 2.000 millones de euros, en un momento como el actual? Xavier Claramunt lo tiene claro. "Galactic suite ha sido un proyecto muy criticado, pero lo que importa es que es una experiencia que puede afectar y transformar a la gente que participa. Si conseguimos que estas personas tomen conciencia de la fragilidad del planeta, les afectamos y conseguimos que sean conscientes de lo que pasa, tal vez hagan algo para cambiar alguna cosa, porque son los que tienen la fuerza y el poder para hacerlo. Si somos capaces de transformar a la gente, la gente transformará el Planeta".

Prototipos de la Torre Beijing, las Flamenco Towers, VTowers y Sphere Building, actualmente en construcción, que originalmente pertenecieron al catalogo "prêt-à-porter" de arquitectura de EQUIP Xavier Claramunt, un listado de edificios en altura preparados y listos para ser construidos por clientes interesados.

