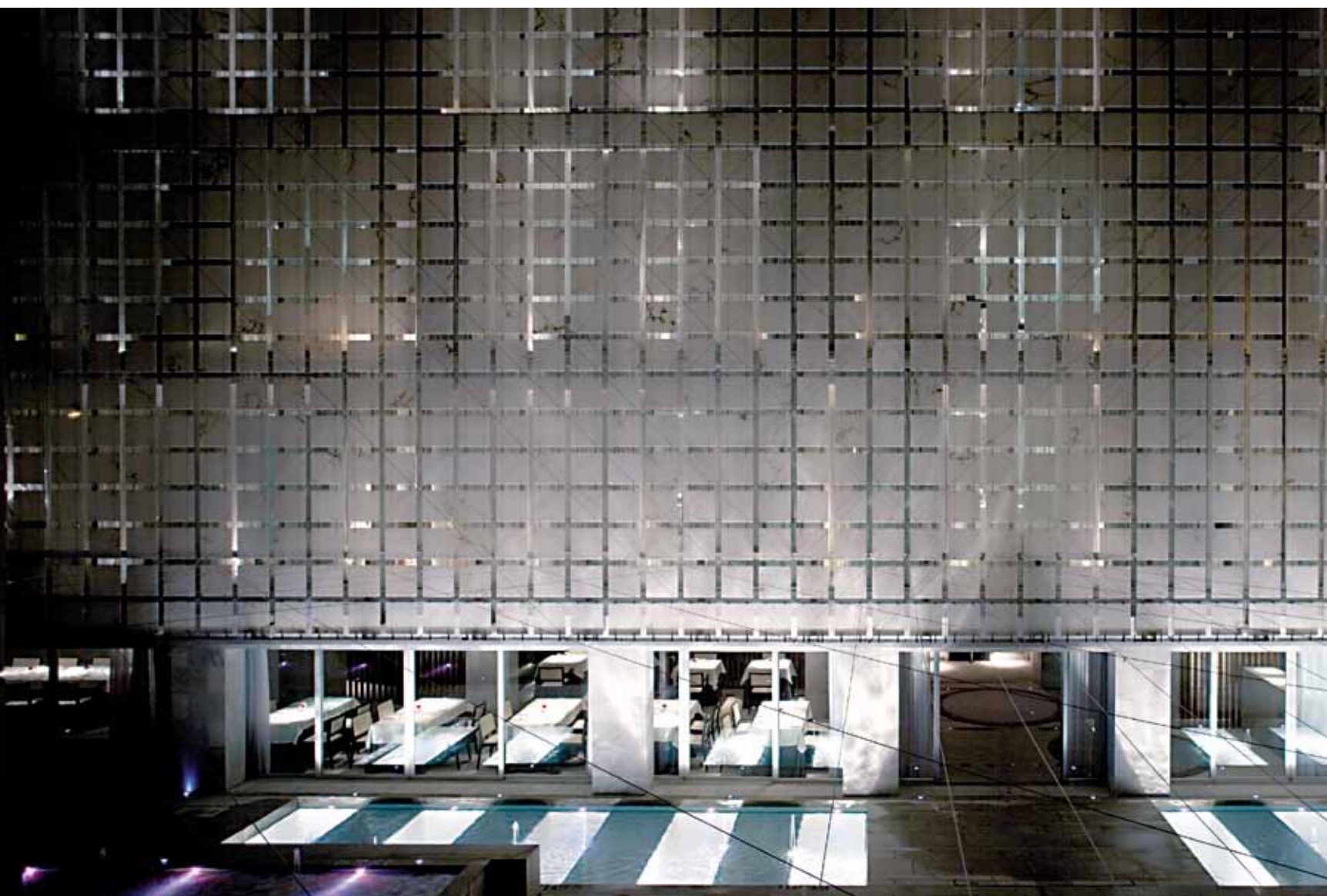


# Hotel Hospes Palacio Los Patos de Granada



El estudio de arquitectura **EQUIP Xavier Claramunt** ha diseñado la recién ampliación del *Hotel Hospes Palacio Los Patos* en Granada. Gracias a este proyecto, cuyas obras han durado 18 meses, el hotel contará con 22 nuevas habitaciones exclusivas, que se suman a las 20 ya existentes.

El nuevo edificio, con una superficie de 7.100 m<sup>2</sup>, está situado al lado del palacio del siglo XIX y destaca por el espectacular muro cortina de alabastro que recorre la fachada. Para este proyecto, el **EQUIP Xavier Claramunt** ha pensado una estrategia visual, un juego perspectivo.



*“Más que ampliar el Palacio Los Patos, se han alzado una serie de celosías para conseguir las densidades que deberían delimitar los usos y actividades. Más que construir un volumen se levantan cortinajes, bambalinas, celosías por las que mirar, con un cierto pudor, al Palacio desde las nuevas áreas. A un lado, el edificio histórico, de nuevo protagonista, al otro y curioseando, una superposición de celosías, planos, densidades separadas del Palacio por un jardín emparrado en la misma celosía que se extiende en horizontal alrededor del edificio, definiendo el jardín y sus sombras”, así define su proyecto*  
**Xavier Claramunt.**

El Hotel Hospes Palacio Los Patos, situado en pleno centro comercial de Granada, está formado por tres áreas bien diferenciadas: el restaurante, los baños y las habitaciones. El restaurante está ubicado a cota del jardín y se concibe como una extensión del mismo y viceversa. La zona de baños la componen varias salas de aguas iluminadas cenitalmente. Por último, las habitaciones, ubicadas en las plantas superiores, todas miran al Palacio, por entender que es el objeto preciado de este proyecto.

## CONDICIONES DEL SOLAR

La parcela está ubicada en la ciudad de Granada. Se trata de una parcela aislada delimitada por las calles: *Recogidas* a S-E, *General Narváez* a S-O, *Callejón Antonio* a N-O y *Solarillo de Gracia* a N-E. La calle *Recogidas* constituye un eje principal de la ciudad de Granada, después continuada por la calle *Reyes Católicos* conduce hasta la *Cuesta Gómez* que llega a la Alhambra.

La parcela, de geometría casi trapezoidal, tiene una superficie total aproximada de 2.579 m<sup>2</sup> y dispone en su interior, a modo de villa urbana, una edificación aislada existente, el *Palacio los Patos* de Granada.

La topografía de la parcela tiene un desnivel de casi dos metros entre *Solarillo de Gracia* (punto más alto) y *General Narváez*. Dicho desnivel se resuelve, en líneas generales, mediante dos planos a diferentes alturas, unidos por rampa y escalera, tal y como sucedía en el

*Palacio Los Patos*, que tiene el acceso principal desde la calle más alta (*Solarillo de Gracia*) dejando una planta en semisótano en ese acceso y planta normal en los otros tres costados, al nivel de la calle *General Narváez*.

Las parcelas perimetrales se hallan completamente edificadas así que la construcción del edificio acabará de consolidar la zona.

## JUSTIFICACIÓN DE LA PROPUESTA: “SE MIRAN EN GRANADA”

*“Infantas, Cautiva, Mihrab, De las Damas, De Comares y de la Vela... Nos vigilan mientras nos refrescamos en la sombra de un emparrado, ensimismados en el sonido de un correr de agua. Aquí, sentados y tranquilos, nosotros miramos, al otro lado de la tenue línea del Darro, la Alhambra, guardiana de jardines cerrados. Aquí, sentados en otros jardines, en el barrio que crearon moriscos y más tarde vio como las pequeñas casas originales se unían para dar lugar a otras más amplias y que ya definitivamente apelaban al jardín como pieza básica, quizá celosías de los jardines cerrados que intuían tras las murallas. Aquí, acomódanse en las empinadas laderas del Albaicín, una hinchada de construcciones blancas que estiran sus cuellos y pretenden hacer la ola entre la vegetación. A la manera de un contrapunto a la masividad y compacidad que esconde jardines y ligeras y perforadas paredes; aquí, al otro lado del Darro, y encaramándose en la grada del Albaicín como para mirar, crece una populosa amalgama de especies, sombras y torres vegetales bien dispuestas a jalearse, parece que con los brazos en alto, el juego de las torres y volúmenes de la Alhambra.*

*Ahora ya no sabemos quién mira a quién, sino que parece desarrollarse un teatro donde los dos miran y son conscientes de ser mirados. Celosos la una del otro y viceversa. Con la conciencia una, ella, de su esplendor histórico y monumental, con la conciencia, el otro, de su felicidad prosaica pero real, en esa su forma de hacer con la pretensión justa que, no apremiado por nada, suma constantemente.*

*Y ante este espectáculo, ante este duelo de miradas llegamos nosotros y nos alojamos en el Palacio Los*



*Patos, edificio prosaicamente singular. Nos proponemos ensayar un procedimiento que la ciudad ya parece haber hecho suyo: las miradas, las sombras, los celos...*

*Hay que dotar de una nueva función a un edificio histórico, ya existente, y que implica en algún sentido la necesidad de ganar espacio. Pero este crecer no tiene por qué realizarse mediante el tacto, la incrustación, la cirugía. Se podría muy bien pensar en una estrategia visual, un juego perspectivo. Adueñarse del espacio necesario a través de una ilusión que evite las grandes intervenciones sobre lo existente pero que cambie profundamente su cometido actual. Que mire y se deje mirar. La mirada.*

*Más que ampliar el Palacio Los Patos, se alzarían una serie de celosías para conseguir las densidades que deberían delimitar los usos y actividades. Más que construir un volumen se levantan cortinajes, bambalinas, celosías por las que mirar, con un cierto pudor, al Palacio desde las nuevas áreas. A un lado el edificio histórico, de nuevo protagonista, al otro y curioseando, una super-*

*posición de celosías, planos, densidades separadas del Palacio por un jardín emparrado en la misma celosía que se extiende en horizontal alrededor del edificio, definiendo el jardín y sus sombras.*

*El acceso se realizaría por el Palacio, lo principal, al que se llegaría desde la calle. Una vez dentro descenderíamos hasta un gran espacio de recepción que se extendería públicamente en baños y salas bajo el jardín. Un subterráneo inundado de la luz del propio jardín que vuelve sus fuentes y acequias en lucernarios acuáticos que hacen titilar la luz que dirige nuestros pasos del Palacio a las nuevas áreas.*

*Una nueva masa verde quiere envolver al Palacio Los Patos, que ve sublevarse toda esta vegetación hasta emboscarse como ampliación del edificio histórico. Separados por el jardín, su comunicación es subterránea, ganando una nueva área pública que se ilumina profusamente a través de las zonas de agua del jardín. La luz atraviesa el lecho de las acequias o cruza el fondo*



*de los pozos para ahora puntear, ahora bañar el camino, haciéndote muy consciente del jardín sobre tu cabeza, como una segunda sombra que te acompaña hasta las nuevas instalaciones. Ahí, una vez en tu destino, vuelves a mirar y adivinar, a través de celosías, fondos, de nuevo, el Palacio Los Patos”.*

Con estas palabras, casi poéticas, justifica su propuesta arquitectónica **EQUIP Xavier Claramunt**.

## ORGANIZACIÓN DEL PROGRAMA

El edificio se organiza en tres grandes áreas:

- **El Restaurante:** Ubicado a cota de jardín, se concibe como una extensión del mismo y viceversa. El jardín entra con sus pavimentos y sus maneras hasta el interior de esta planta y las mesas salpican de comensales las zonas ajardinadas. El comedor se dispone longitudinalmente en contacto con el jardín y sus estanques, las cocinas se ubican en la zona que da a la calle *Solarillo*

### FICHA TÉCNICA:

Obra:

**Hotel Hospes “Palacio Los Patos”** (Granada)

Solarillo de Gracia, 1 - 18002 Granada

Promotor y Propietario:

**Hospes** (Barcelona)

[www.hospes.es](http://www.hospes.es)

Arquitecto:

**EQUIP Xavier Claramunt**

**Xavier Claramunt y Martín Ezquerro**

**HOSPES Design**

Colaboradores:

**Marc Zaballa, Yago Haro, Miquel de Mas, Joan Cuevas, Ho-Sang, Anne-Sophie de Vargas, Oliver Schmidt, Carmen Barberà, Pau Rodríguez, Vicky Pons, Adam Mendoza, Sandra Yubero, Alex Ortiz, Hilda Compte, Oriol Bordes y Anna Ramos**

Superficie construida:

**7.100 m<sup>2</sup>**

Aparejador:

**Joel Vives**

Ingeniería:

**Nadico** (L'Hospitalet de Llobregat, Barcelona)

Constructora:

**Iznajim S.L.** (Iznalloz, Granada)

Fachadista:

**Metul** (Rubí, Barcelona)

[metul@metul.e.telefonica.net](mailto:metul@metul.e.telefonica.net)

Iluminación:

**CA2L** (Barcelona)

Fotografías:

**Adrià Goula**

Tel. móvil: 687 807 525

[www.adriagoula.com](http://www.adriagoula.com)



de *Gracia*, ya que esta zona queda en semisótano por debajo de dicha calle y el acceso de servicio se realiza a través del aparcamiento en la planta sótano 2, con escalera y ascensor independientes. Las comunicaciones verticales y servicios de planta se ubican también longitudinalmente, paralelas al comedor, junto al *Callejón Antonio*.

- **Los Baños:** La planta sótano actúa como conexión natural a cubierto entre el Palacio y su ampliación. El tránsito entre los dos edificios constituye un *hall* iluminado cenitalmente y delimita a lado y lado dos zonas diferenciadas. Dando a *General Narváez* quedan las rampas del aparcamiento subterráneo, que conducen al aparcamiento que se extiende en cuatro plantas sótano más. Dando a *Solarillo de Gracia* aparece una zona de Baños compuesta por una sala caliente, sala templada, sala fría, sauna seca, area de musculación, vestuarios y lavabos. Este espacio, al igual que el *hall* de esta planta, está iluminado cenitalmente.

- **Las Habitaciones:** Se ubican en las plantas superiores, tres por encima del restaurante, dos por encima de la calle *Solarillo de Gracia*, la última de las cuales queda retranqueada respecto a dicha calle. Todas las habitaciones, a excepción de una por planta, miran al Palacio,

por entender que es el objeto preciado de este proyecto y pensar que el posible usuario acudirá al conjunto más atraído por el Palacio que por su ampliación. Miran, pero lo hacen de un modo tamizado, a través de una traslúcida celosía de mármol, para evitar que los vecinos ocupantes no se sientan observados y viceversa una vez más, que van dos. De este modo la ampliación constituye un telón de fondo para la villa urbana existente, dado que la celosía de mármol no concede pistas aparentes de su tamaño, pues no contiene elementos que permitan reconocer su escala. Tales como ventanas, puertas, escaleras...

## SISTEMAS CONSTRUCTIVOS Y DESCRIPCIÓN GENERAL

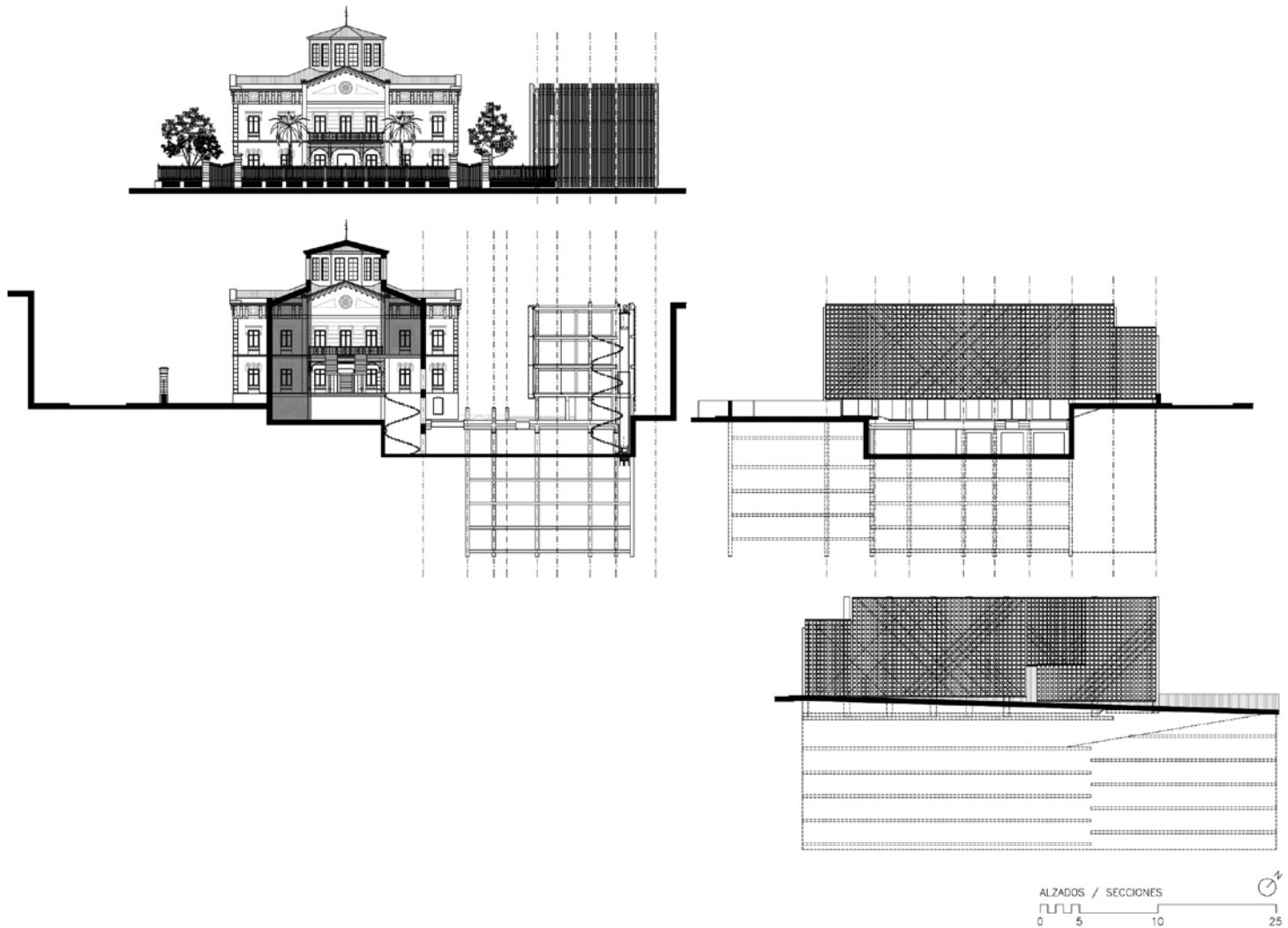
### Movimiento de tierras y cimentación

#### *Preliminares de obra:*

- Toma y contador de agua provisional en la obra.
- Toma, contador y cuadro eléctrico provisional en la obra.
- Ensayo de hormigón fresco. Se desarrolló el programa de control de calidad.

#### *Acondicionamiento del terreno:*

Antes de comenzar la obra se realizó una limpieza y desbroce del terreno con medios mecánicos y carga mecánica sobre camión.



El nuevo edificio  
 está situado al lado  
 del palacio del siglo XIX  
 y destaca por el espectacular  
 muro cortina de alabastro que  
 recorre la fachada.  
 Para este proyecto,  
 el EQUIP Xavier Claramunt  
 ha pensado una  
 estrategia visual,  
 un juego perspectivo

#### *Movimiento de tierras:*

- Se realiza la excavación a cielo abierto con medios mecánicos para la realización de cimientos y muros de contención.

- Se realiza la excavación a cielo abierto con medios mecánicos para la realización de la red de saneamiento.

- Carga mecánica de las tierras sobrantes y transporte al vertedero autorizado.

- Antes de proceder a la realización de los cimientos se repasaron los suelos y las paredes de las rasas y pozos efectuados.

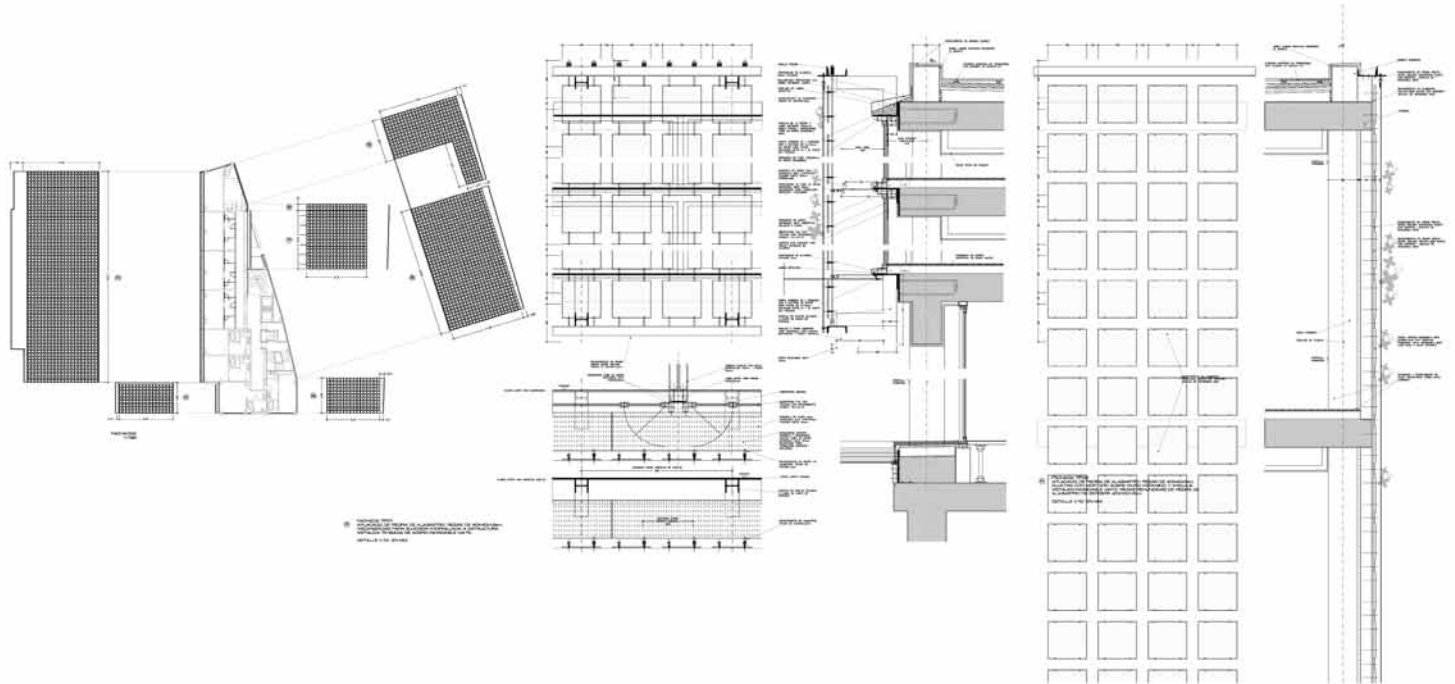
#### *Cimientos:*

Se plantean cimientos de tipo superficial con zapatas de hormigón armado arriostradas, buscando el estrato resistente.

#### *Contención de tierras:*

Construcción de muro pantalla perimetral previo a la excavación de los cimientos, el mismo muro pantalla es cimiento y muro de carga de las plantas enterradas.





### Estructura y forjados

#### Soportes:

La estructura portante vertical está formada por pilares cuadrados de hormigón armado de planta sótano 5 a planta sótano 1 y por pilares pantalla de 40 x 70 de hormigón armado de planta baja hasta cubierta.

#### Elementos horizontales:

Los forjados son de hormigón armado reticular de planta sótano 5 a planta baja y de losa maciza de hormigón armado de planta baja a cubierta. En el techo de planta sótano 1 y planta baja descuelgan unas jácenas de canto de hormigón armado que arriostran la estructura vertical.

#### Escaleras

Escaleras, losa y peldaño, de hormigón armado.

#### Cubiertas

La cubierta es plana, transitable e invertida, formada por: formación de pendientes con hormigón aligerado, lámina impermeable de PVC, aislamiento térmico resistente a la humedad y capa de protección de cantos rodados.

#### Cerrajería

Las carpinterías van montadas sobre premarcos formados por perfil metálico tubular de acero inoxidable.

En todos los huecos con carpintería de suelo a techo se dispone una barandilla en la cara interior formada por un perfil horizontal en "L" conformado por dos pletinas de acero inoxidable pulido, la horizontal 100 x 10 y 50 x 10 la vertical. Los montantes con pletina de acero inoxidable pulido 50 x 10.

#### Divisiones interiores

Las divisiones son de dos tipos:

- De obra cerámica, pieza hueca para revestir de piedra o enyesar. Espesor según zona de proyecto. Este tipo de división se utiliza generalmente en plantas sótano y en las zonas de servicios y núcleos de comunicación vertical de las plantas sobre rasante.

- De placas de cartón-yeso sobre subestructura metálica. Espesor según zona de proyecto. Este tipo de división se utiliza generalmente en las plantas sobre rasante, para la separación de las distintas habitaciones.

#### Carpintería interior

Los elementos de carpintería interior están formados por un perfil "U" inferior de 15 x 15 de acero inoxidable pulido empotrado en el pavimento y un perfil "U" superior de 30 x 15 de acero inoxidable pulido empotrado en el falso techo. Montando vidrios laminados 6+6, transparentes o con butiral (PVB) blanco mate o de color según





zona de proyecto. Las juntas verticales entre distintos vidrios van sin carpintería, con junta de silicona estructural transparente.

#### **Acabados interiores**

##### *Revestimientos:*

- En plantas sótano 2, 3, 4 y 5 las paredes de los muros pantalla van gunitadas con proyectado de mortero y pintadas con pintura plástica aplicada con pistola. Las divisiones de núcleos de servicio y comunicaciones verticales se alicatan con pieza cerámica esmaltada.

- En planta sótano 1 las paredes del muro pantalla, los pilares y gradas que se forman, van revestidos de mármol blanco *macael* con despiece de 30 x 70 en horizontal a rompejunta.

- En planta restaurante los pilares van revestidos de mármol blanco *macael* con despiece de 30 x 70 en horizontal a rompejunta. Las divisiones de núcleos de servicio y comunicaciones verticales van revestidas con piedra natural *sienita* verde oscuro con despiece 30 x 70 en horizontal a rompejunta.

- En plantas habitaciones, las divisiones de núcleos de servicio y comunicaciones verticales se han revestido con piedra natural *sienita* verde oscuro con despiece 30 x 70 en horizontal a rompejunta. Las divisiones a pasillo de las habitaciones van revestidas con un aplacado de espejo mate por la cara exterior. Dentro de la habitación, la zona de aguas se han revestido de mármol blanco *macael* con despiece de 30 x 70 en horizontal a rompejunta, y las medianeras pintadas con pintura plástica lavable.

##### *Techos:*

- En las plantas sótano 2, 3, 4 y 5 se han dejado los forjados vistos, únicamente pintados con pintura plástica.

**Más que construir  
un volumen  
se levantan cortinajes,  
bambalinas, celosías  
por las que mirar,  
con un cierto pudor,  
al Palacio desde  
las nuevas áreas**

- En planta sótano 1, se ha colocado un falso techo de cartón-yeso suspendido sobre estructura de acero galvanizado, acabado con pintura plástica.

- En planta restaurante se ha realizado un trasdosado del techo, con placas de cartón-yeso sobre perfil *omega* de acero galvanizado para el paso de corrugados de electricidad, acabado con pintura laca brillante.

- En las habitaciones se ha colocado un falso techo de cartón-yeso suspendido sobre estructura de acero galvanizado, acabado con pintura plástica.

##### *Pavimentos:*

- En las plantas sótano 2, 3, 4 y 5 se ha realizado un pavimento continuo de resinas de alta resistencia, antideslizante.

- En planta sótano 1, se ha colocado un pavimento de mármol blanco *macael*, despiece 30 x 70 a rompejunta.



**Xavier Claramunt Domènech**  
**EQUIP Xavier Claramunt**

Palo Alto  
Pellaires, 30-38 Nau G01  
08019 Barcelona  
España  
Tel.: +34 933 034 660  
Fax: +34 933 034 665  
equip@equip.com.es  
www.equip.com.es

**EQUIP Xavier Claramunt**

La compañía **EQUIP Xavier Claramunt** se fundó en Barcelona en 1990 y tiene tres áreas de trabajo: arquitectura, diseño industrial y joyería. Está especializada en edificios singulares para el sector de la hostelería y cuenta con un equipo de 30 personas procedentes de diversas disciplinas. En 2005, la compañía abrió su propia oficina en China, país en el que desarrolla diversos proyectos. Entre sus clientes destacan firmas como *Hospes*, *Cosmic*, *Damm*, *Bra* o *Faces (Ferran Adrià)*.

**Xavier Claramunt Domènech** (Igualada, Barcelona, 1965) es una sorpresa permanente en los ámbitos de la arquitectura, el diseño de interiores y el diseño industrial. Se dio a conocer como diseñador de joyería, ornamento como le gusta llamarlo a él. Arquitecto por la Escuela Técnica Superior de Arquitectura de Barcelona desde 1993, es especialmente conocido por la manera poco convencional que tiene de tratar con sus clientes y por sus inefables propuestas. Centra sus trabajos en la cultura contemporánea, las dinámicas económicas más actuales y las necesidades de las personas para cambiar radicalmente el papel del arquitecto en el panorama español.

Ha conseguido introducirse con éxito en el campo del diseño hotelero, haciendo hincapié tanto en el edificio a construir como en la experiencia que se le propone al cliente. Como estratega visionario, dirige el proyecto para poner en órbita un hotel espacial.

Hasta la fecha sólo ha construido un edificio de gran dimensión pero unos cuantos más esperan reunidos en un catálogo de arquitectura *prêt-à-porter*, listos para ser construidos.

Siempre usa un *Pilot V-Sign* de color rojo, es su particular manera de individualizar cada palabra, cada dibujo.

- En planta restaurante se ha colocado un pavimento de piedra natural *sierra elvira*, despiece 30 x 70 a rompejunta.

- En las habitaciones: en la zona de aguas se ha colocado un pavimento de mármol blanco *macael*, despiece 30 x 70 a rompejunta, formando pendientes para plato de ducha. En el resto se ha instalado un parquet industrial de roble color natural.

## CERRAMIENTO DE FACHADAS

Existen tres tipos de fachada:

- En sentido longitudinal y dando al Palacio: Fachada telón compuesta de una carpintería de aluminio anodizado con rotura de puente térmico. Elementos fijos

con pequeñas tarjas practicables, para ventilación, limpieza y mantenimiento de la fachada. Toda la carpintería va de suelo a techo y dispone una franja baja de vidrio resistente al fuego para la correcta sectorización de las plantas. En el exterior se dispone una pasarela de acero inoxidable perforado y finalmente una celosía de mármol colgada con herrajes de acero inoxidable.

- En sentido longitudinal y dando al callejón *Antonio*: Fachada opaca formada por un cerramiento cerámico apoyado en el forjado, un aislante térmico y un trasdosado interior dejando cámara de aire. El revestimiento exterior es de mármol aplacado con anclajes de acero inoxidable, el despiece es el mismo que el de

la celosía que da al Palacio. Esta fachada dispone de un acceso de emergencia para bomberos por planta.

- En sentido transversal y realizando testeros: Fachada mixta con partes opacas y partes vidriadas. Las partes opacas están formadas por un cerramiento cerámico apoyado en el forjado, un aislante térmico y un trasdosado interior dejando cámara de aire, aplacado exteriormente con paneles de aluminio anodizado sobre subestructura de aluminio. Las partes vidriadas se componen de una carpintería de aluminio anodizado con rotura de puente térmico. Hojas correderas. Dispuestas de suelo a techo disponiendo una franja baja de vidrio resistente al fuego para la correcta sectorización de las plantas.

Tanto partes opacas como vidriadas, quedan regularizadas por una piel exterior de listones de madera.

## ARQUITECTURA Y POESÍA: “ROMEO Y JULIETA”

Para entender mejor la obra y la intervención realizada por **EQUIP Xavier Claramunt** en el *Hotel Hospes Palacio Los Patos* de Granada, nos ha parecido oportuno finalizar este artículo transcribiendo íntegramente una alegoría poética que sitúa a Romeo y Julieta en las calles de la monumental y soleada ciudad de Granada.

*“Julieta baila. Julieta se exhibe. Julieta sabe muy bien qué hacer con la luz que el Sol le regala. Romeo calla. Julieta sale de día, cuando la luz del Sol puede entretenerse en su cuerpo trabajado de cornisas, frontones y volutas. Es de día que Julieta levanta sus caras al compás de la ruta del Sol, ejercitando esas voluptuosidades históricas recién recuperadas en beneficio de su autoestima. Romeo calla. Romeo mira y la adora. Romeo espera. Julieta es una. Romeo es nadie. Romeo espera hierático, impasible, frío como un témpano de hielo, reflejando generoso toda la luz hacia ella, que sabe cómo manipularla, conducirla por las cañadas de sus sensualidades, amansarla en sus recodos, dormirla en sus guaridas. Romeo tiene suficiente con disfrutar del espectáculo de cualquier día sobre Julieta, la transformación de esa luz ininteligible, salvaje, que tras retozar sobre ella es devuelta en palabras que se dejan escuchar.*

*Romeo espera su turno, que llega con la noche. A medida que Julieta va quedándose sin ingredientes para tejer su maraña de seducción, Romeo va asumiendo protagonismo. Adiós Sol, bienvenida noche. Romeo es sobrio, puro, tiene una luz que mira tímida tras diversos antifaces. Cuando el Sol abandona su lugar y la luz hay que inventarla, Romeo se pone a ello y al hacerlo se nos presenta. Así como antes se había conformado con mirar los caracoleos de Julieta, ahora se hace oír emitiendo*





Hay que dotar de una nueva función a un edificio histórico,  
ya existente, y que implica en algún sentido  
la necesidad de ganar espacio.

Adueñarse del espacio necesario a través de una ilusión  
que evite las grandes intervenciones sobre lo existente  
pero que cambie profundamente su cometido actual.  
Que mire y se deje mirar...

33

*haces de luz que evidencian su ser en capas. Porque Romeo es simple aire, es luz entretenida entre cortinas, entre mármoles que infructuosamente pretenden encarcelar la luz tan preciada al caer la noche. Todo se escapa. Nubosidades luminosas atraviesan paramentos de madera, traslucen el mármol, se desovillan de telas para ir a encontrarse con Julieta y pedirle que las esclavice, ofreciéndose en sacrificio para invocar el renacimiento de su añorada exhibición de voluptuosidad. Es una pretensión tan entusiasta como vana, pero ellas saben que su imposibilidad no impide su intento. La luz suicida se lanza siguiendo el trazo caprichoso de los emparrados, explota tras la fachada de mármol en formación y surge desenfocada a través del agua, fluyendo de alguna profundidad no remota. Todo inútil. Julieta sólo baila al Sol, no sabe qué hacer con la alocada explosión de Romeo. Únicamente acierta dulcemente a dejarse querer.*

*Romeo es nadie. Romeo es simplemente las ganas de comunicarse con Julieta, el deseo, la sumisión del observador agradecido, espectador de su exhibición.*

*Porque Romeo es interior, luz atrapada en una cuadrícula de mármoles, cristales que titilan, telas que oscilan y maderas que acarician la vista. Lo que era inerte amasijo de texturas superpuestas se destila en una casi nada sugeridora de luces huidizas. Romeo es generoso y devuelve el espectáculo diurno de Julieta..., a su manera.*

*Quiere acortar la distancia y emparra sus brazos para tomarle los hombros y abrazarla. Por debajo de los estanques, que son aguas encantadas, Romeo se desliza al encuentro de ella para, aunque sea lo único que consiga, rozar los piececillos de Julieta. ¡Oh Julieta!. Romeo silba chispillas que susurran a las volutas, a las cornisas, a las cenefas que descansan, que mañana volverá el día y podrán brillar frenéticas de nuevo. Pero que ahora deben tener la paciencia de dejarse amar, aunque sólo sea un poco. Y ella acepta, no aparta los pies, descubre sus hombros para sentir el tacto de sus manos vegetales. Traviesa de día, callada de noche”.*