

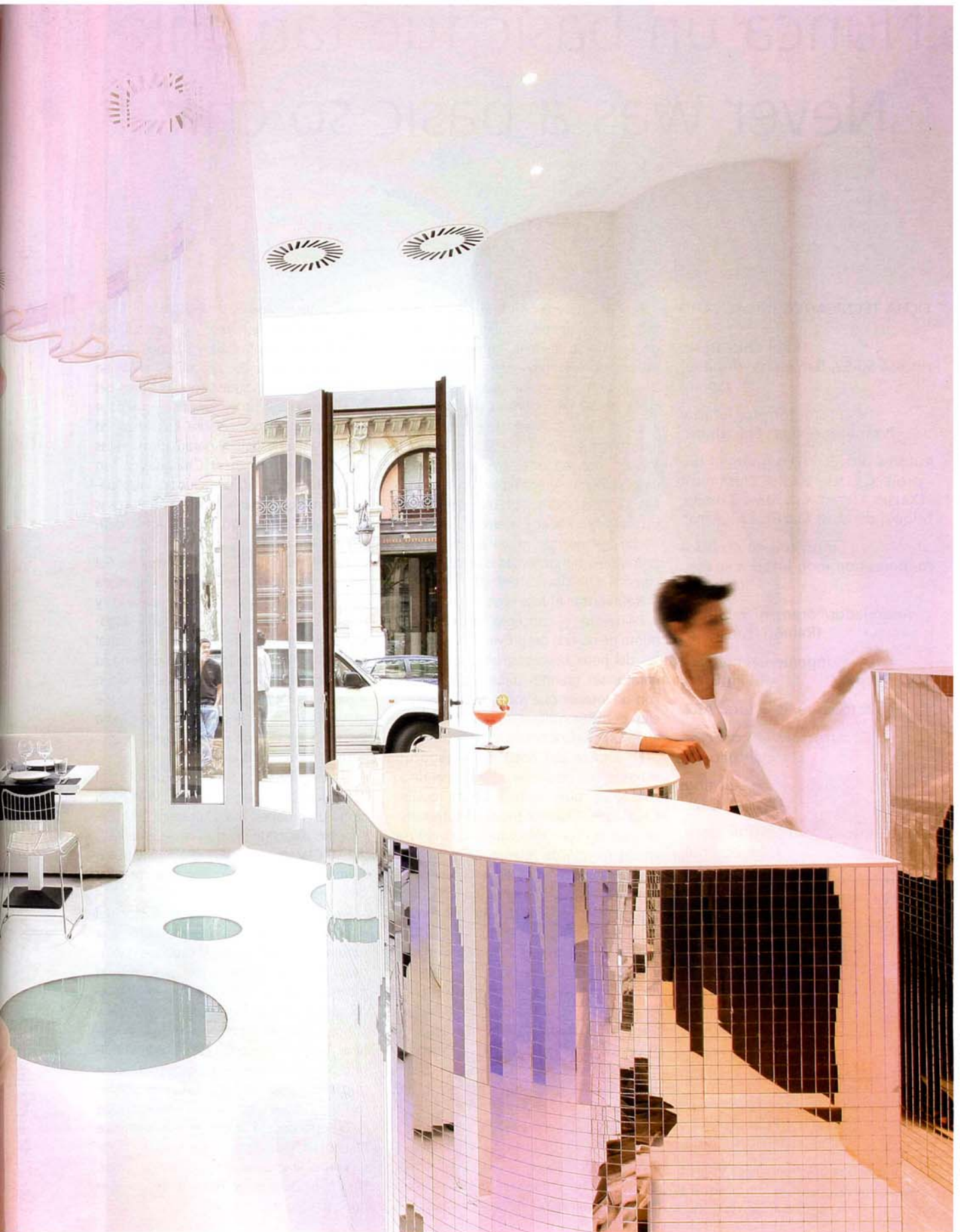
Zoom

Hotel Chic&Basic
Barcelona

"Un excepcional ejemplo de cómo tratar con edificios históricos de una manera descarada y sensible". Con estas palabras, el jurado de los Premios Contract World 2007 concedía a EQUIP Xavier Claramunt el primer galardón de la categoría Hoteles-Restaurantes por su proyecto del Hotel Chic&Basic de Barcelona. ■ "An exceptional example of how to handle historical buildings in an impudent and sensible way". With these words, the jury of the Contract World Prizes 2007 awarded EQUIP Xavier Claramunt the first prize in the category Hotel-Restaurants for their project at the Chic&Basic Hotel in Barcelona. ■

Un hotel camaleónico situado en pleno corazón del barrio del Borne. Un edificio protegido, con más de cien años, en el que se fusionan interiorismo de vanguardia y arquitectura histórica. Cerca de veinte meses de trabajo para conseguir un hotel que se comunica con su huésped, que le susurra, le sugiere. El objetivo final: que el usuario se sienta cómodo y descubra por sí mismo todos los secretos que el Chic&Basic le tiene reservados. ■ A chameleon of a hotel located right in the heart of the Borne district. A protected building, more than 100 years old, where an avantguard interior and historical architecture merge. Nearly 20 months of work to achieve a hotel that communicates with its guests, whispering to them suggestively. The final objective: that the user feels comfortable and discovers by himself all the secrets that the Chic&Basic have kept for him. ■





Fotografías: Rafael Vargas / Adrián Goula.

Nunca un basic fue tan chic

Never was a basic so chic

FICHA TÉCNICA/TECHNICAL CARD

Hotel Chic&Basic,
Princesa 50-52, Barcelona. (España)
(Spain)

Promotor/proprietario/
Promoter/owner: Chic&Basic.

Autores proyecto/Designers of the
project: EQUIP Xavier Claramunt
(Xavier Claramunt, Marc Zaballa,
Miquel de Mas, Martín Ezquerro).

Interiorismo espacios
comunes/Common Interior spaces:
Studio IN.

Aparejador/Foreman: Sabí Rom
(Ramón González).

Ingeniería/Engineer:
PgiGrup.

Estructura/Structura: AB2.

Constructora/Constructor:
Llar Baetullo S.L.

Iluminación/Lighting:
Ca2L.

Instalaciones/Installations:
HC Industrial.

Carpintería (suministro)/Carpentry
(installation): Maderas Gómez.

Carpintería (montaje)/Carpentry
(supplies): Talleres Mateu.

Cerrajería/Locks:
Mayeria 2010 S.L.

Premios/Prizes:

Finalista Premios Saloni
2006./Finalists Premios Saloni 2006.

Primer Premio Premios Present
Future 2006./First Prize Premios
Present Future 2006.

Primer Premio Contract World
Awards 2007./First Prize Contract
World Awards 2007.

Buscar la interacción huésped-hotel era el concepto que perseguían tanto los dirigentes de la cadena como el estudio encargado del proyecto: EQUIP Xavier Claramunt, compañía que cuenta con cerca de 30 profesionales dedicados a la arquitectura e interiorismo, el diseño industrial y la joyería. EQUIP XCL se divide, inicialmente, en estas tres áreas que en cada proyecto se entremezclan y comparten conocimientos "Es una cuestión de escala", dice Xavier Claramunt, una filosofía de trabajo que permite llevar a cabo propuestas tan arriesgadas e innovadoras como el Chic&Basic.

Reinventar el low cost

Reinventar el concepto low cost era el punto de partida del proyecto. Los dirigentes del hotel buscaban un hotel sencillo, barato, sin grandes lujos explícitos pero con un interior que mimara cada detalle. A ello debía contribuir el interiorismo, el auténtico valor añadido de este low cost.

El nombre del hotel es la estructura sobre la que se sostiene cada uno de los conceptos que lo han hecho posible. Chic&Basic, Chic por todas las características que lo hacen diferente y lo convierten en un mundo de interacción y juego. Y Basic porque el hotel debía optimizar dos servicios básicos: descanso y ducha.

Alrededor de estos dos básicos comienza el juego. Cambios en la iluminación a elección del huésped, contrastes de luces y sombras que se proyectan en las paredes, fragmentos del edificio histórico que asoman en las habitaciones, mobiliario transformable que se adapta a todas las necesidades, un interiorismo que ayuda a distribuir espacios y que ofrece al usuario herramientas para que cree su propio ambiente.

Distribución espacial

Tres alturas, planta baja y sótano. 31 habitaciones distribuidas en tres plantas, una planta baja donde se sitúa el hall que recibe al inminente huésped con sus men-

sajes gráficos, textos serigrafados y fotografía en blanco y negro; y un restaurante seductor, en planta baja y sótano, unidos por una escalera de caracol. Es el White Bar, que reúne en su espacio las claves del interiorismo del hotel: lenguaje gráfico e iluminación de color sobre un lienzo en blanco en mobiliario y paramentos. Estas instalaciones forman el Chic&Basic, "un concepto, un hotel, una ciudad, un espacio de relax, un bar y muchas otras cosas que no se ven en otro lugar". Así lo definen sus creadores.

Y comunicando espacios, la escalera del edificio. Un trozo de Historia respetada donde nuevamente conviven pasado y presente unidos por una luminaria singular. Cinco metros de lágrimas de cristal recorren el hueco de la escalera en toda su longitud. Solemnidad y elegancia de un espacio en mármol cuyos rincones se amueblan con mobiliario de Alta Decoración tapizado en terciopelo.

Un interiorismo que muta

El interiorismo no sólo decora el Chic&Basic, también lo habita. Vive en él como un huésped más, "prepara las habitaciones para que ocurran cosas en ellas", afirma Claramunt, y para ello ofrece pistas al huésped, claves que debe descubrir por sí mismo.

La iluminación es el hilo conductor del interiorismo cambiante de este hotel. Luz natural que llega hasta los espacios comunes a través de ventanas con sus vidrieras y carpintería original y claraboyas circulares que reciben la luz desde planta baja y patios interiores. Pero sobre todo, luz artificial. Leds y fibra óptica cuyo control lumínico permite escoger el tono que alumbrará pasillo y habitaciones. Juego de cromatismos a través de una iluminación de color que decora sobre el omnipresente blanco. La neutralidad y amplitud del blanco contra la implicación y calidez del color. Dos antagonistas perfectamente complementados.





La tabiquería en seco se ancló al nuevo pavimento, una tarima técnica que eleva el suelo a 30 cm. Permite conservar el pavimento original de baldosa hidráulica al tiempo que oculta las instalaciones y colabora con al nueva estética contrastando con el impecable blanco de la formica. ■ The new wall partitions are anchored to the new floor, a technical platform that elevates above the ground by 30 cm. This allows the conservation of the original hydraulic floor tile and it also hides the facilities and collaborates with the new aesthetic contrasting with the impeccable white of the Formica. ■

Historia y vanguardia, otros dos antónimos, dialogan incesantemente en el Chic&Basic. En las habitaciones, las molduras originales atraviesan libremente el espacio. En las áreas comunes, la sobriedad y sencillez del blanco se fusiona con un reinventado mobiliario de estilo isabelino. Sofás de piel con grandes respaldos acercan el barroco a estos espacios contemporáneos donde conviven piezas minimalistas y actuales con los elementos antiguos del edificio.

El diseño continúa con el lenguaje gráfico. Textos serigrafados decoran con su huella y mandan mensajes a los huéspedes en lugares insospechados: la mampara de la ducha, la puerta de entrada al hotel, las paredes del bar. Y sugerentes fotografías saludan con su temática al huésped, le invitan a que comience el juego o a que disfrute de la intimidad.

Habitaciones, un mundo interactivo

Pero son las habitaciones el punto de interacción de las claves de este singular diseño de interior. El lenguaje lumínico, el gráfico, el espacial y el histórico conviven en ellas y ofrecen al usuario sus propios

códigos de interpretación.

El primer reto al que se enfrentó el EQUIP Xavier Claramunt era convertir un edificio protegido, del que había que conservar la estructura original, en un hotel. La importancia de la luz fue el primer referente a la hora de distribuir espacios, una habitación por ventana. Esta nueva distribución nada tenía que ver con la precedente pero había que conservar las molduras que recorrían perimetralmente las estancias originales. Hubo que tomar, tal y como calificó Xavier Claramunt, "una decisión salvaje": cortar la tabiquería a un metro del techo, reforzando el semitabique suspendido resultante, para volver a redistribuir el espacio y conservar las molduras originales.

La nueva tabiquería en seco convirtió el hotel en un gran armario de piezas desmontables, que preservaba su condición de protegido y dotaba a cada habitación de una compleja estética de planos y volúmenes que las molduras recorren libremente, volando sobre un espacio diáfano.

Es la distribución de este espacio quien marca de nuevo la singularidad. Independientemente del inodoro que tiene su propia estancia cerrada, la ducha acristalada se sitúa en medio del mismo, justo enfrente de la ventana y al lado de la cama. Lo que a primera vista puede parecer una idea descabellada, es una decisión que genera todo un juego de luces y sombras, una perfecta distribución espacial de una estancia pequeña y una necesaria solución técnica.

Como elemento separador, una cortina de hilos de polipropileno transparentes suspendida del techo se convierte en la pieza fundamental del interiorismo. La luz natural entra por la ventana, pasa por la ducha y llega hasta la cama. "A lo largo de este camino se generan una serie de filtros, aparece el mundo de las sombras chinas, los reflejos, el vaho"... situaciones, apunta Xavier Claramunt, "que sólo el usuario decide o no aprovechar", cerrando o abriendo una doble cortina que se une a la principal para preservar la intimidad con diferentes grados de opacidad. Más explícita es la luz artificial. Habitaciones en rojo, azul, verde, amarillo, morado... que el huésped cambia con un



mando a distancia según sus gustos, estados de ánimo o según el juego que busque provocar en la habitación que ocupa. La iluminación cromática se realiza a través de leds de 3 vatios con RGB y cambio de color, cuya luz recibe y refleja la cortina de hilos ignífuga que recorre la habitación. Parte de la ventana, rodea la ducha, llega hasta la puerta y se prolonga hasta el pasillo, de manera que la habitación tiene su propio hall delimitado por la cortina. Así, la luz que cada persona elija en su habitación se extiende al pasillo creando un paisaje de columnas de hilos que ocultan y conducen la iluminación, convirtiéndose en grandes pantallas tubulares de colores. La elección del usuario decide hasta la estética del mismo edificio en su entorno urbano pues, en el exterior, a través de cada ventana, los viandantes pueden observar un divertido juego cromático en la fachada del edificio.

Los altos techos, el uso de la formica blanca brillante y los espejos contribuyen a crear una sensación espacial mayor. La decoración también ha influido en esta búsqueda de aprovechamiento espacial. La cama cuenta con unos cojines de espuma dura que la transforman en sofá o que se pueden usar como mesita de noche. Mobiliario transformable y versátil, sin alardes formales, escogido e ideado por



Soluciones técnicas para vestir de Vanguardia la Historia

“El Chic&Basic es un gran armario”. Con esta metáfora define Xavier Claramunt el sistema de construcción que ha guiado la transformación de un edificio histórico en un hotel de vanguardia. Precisamente la antigüedad del inmueble, con un siglo de historia, y su condición de Edificio Protegido han precisado de soluciones técnicas que compatibilizaran la conservación y la renovación.

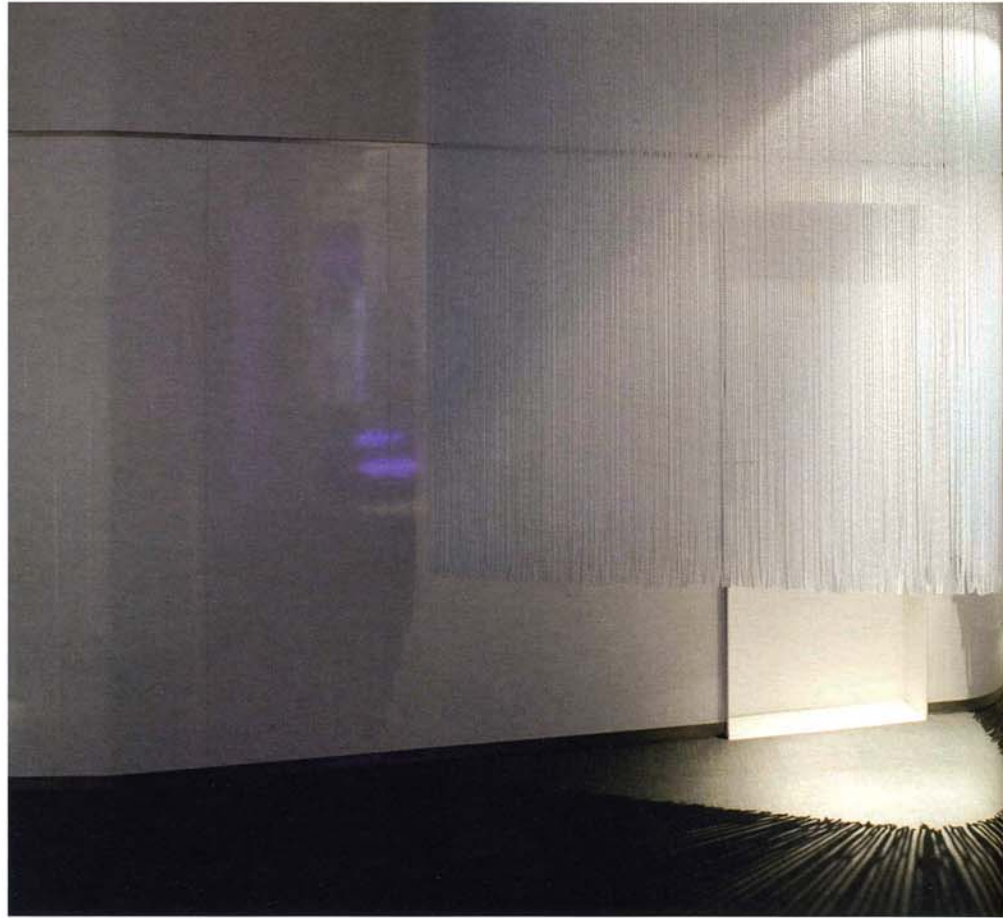
La primera decisión al respecto fue una demolición parcial. La tabiquería interior se cortaba a un metro del techo, reforzando el semitabique suspendido resultante con una estructura metálica en forma de T invertida. Con ello, se conservan las molduras que recorren perimetralmente las estancias originales por el tercio superior del paramento y se renueva el espacio y la distribución interior.

La nueva tabiquería, en seco, se ejecuta mediante paneles sandwich, contruidos in situ, de formica blanca brillante, con un interior de lana de roca que contiene las instalaciones. Los paneles se anclaron al nuevo pavimento, una tarima técnica que eleva el suelo 30 cm. Permite nuevamente conservar el pavimento original de baldosa hidráulica al tiempo que recibe la tabiquería, oculta las instalaciones y colabora en la nueva estética contrastando el impecable blanco de la formica con su acabado marrón oscuro. Las habitaciones a dos alturas comparten ambos pavimentos, originando un nuevo contraste entre un mismo elemento con un siglo de diferencia.

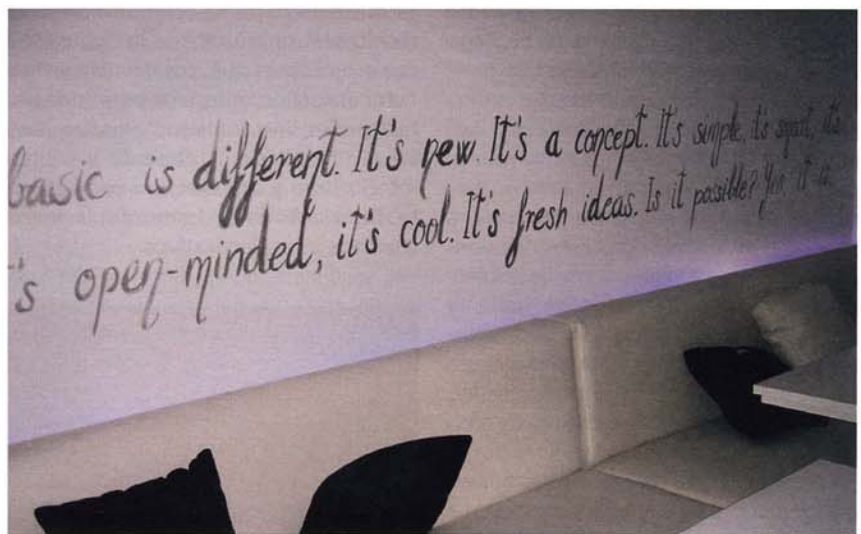
La singular distribución del aseo, con un receptáculo acristalado que ubica la ducha en medio de la habitación, tiene sus ventajas espaciales, funcionales y estéticas. Pero podía originar, con su escasa ventilación, no pocos inconvenientes técnicos. Para acabar con la humedad antes de generarla, se idearon unos grandes aspiradores que, totalmente vistos y colgados del forjado, absorben el vaho, “una absorción industrial permitida en este concepto de low cost que cuenta con huéspedes sin complejos”, matiza Xavier Claramunt.

En el Chic&Basic, continente y contenido siguen pautas poco convencionales. Interiorismo y arquitectura comparten conceptos y logran vestir de Vanguardia la Historia. Todo es desmontable, variable, adaptable, desde los elementos constructivos a los decorativos.





La iluminación cromática se realiza a través de leds de 3 watsios con RGB y cambio de color, cuya luz recibe y refleja la cortina ignífuga de hilos de polipropileno transparentes. ■ The chromatic illumination is made through leds of 3 watts with RGB and change of colour, whose light receives and reflects the non-flammable thread curtain. ■



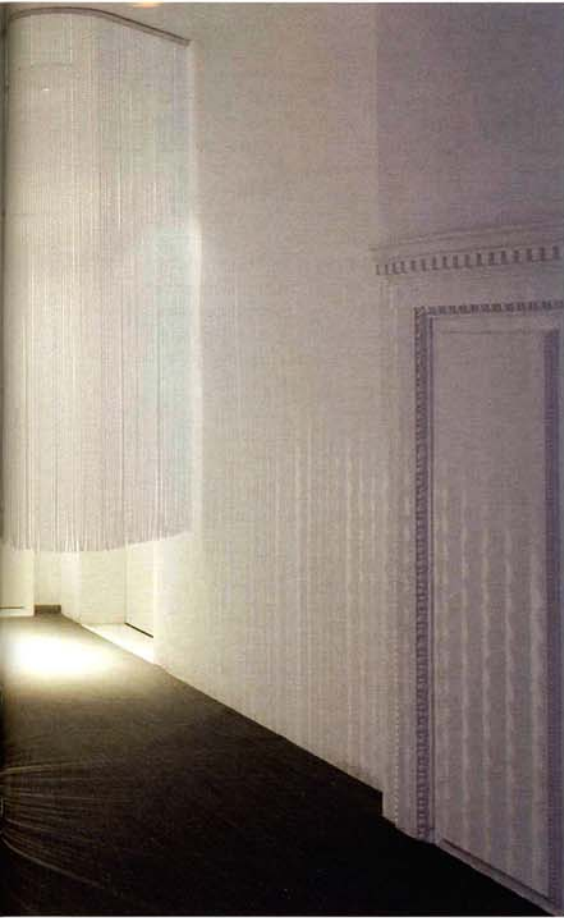
los interioristas de Studio In, David Alayeto y Eva Martínez.

Un edificio sutil que busca la interacción con el huésped y que le ofrece, de manera discreta, todas las herramientas para hacer de su estancia en la calle Princesa del barrio del Borne algo inolvidable. El

Chic&Basic se relaciona con la ciudad que lo acoge y sus edificios colindantes, pero sobre todo busca la proximidad con sus huéspedes y el cuidado del mundo humano con el que interacciona. ■ To look for guest-hotel interaction was the concept that occupied the management of the

chain and the studio responsible for the project : EQUIP Xavier Claramunt, a company that can call on nearly 30 professionals dedicated to architecture and to interior design, industrial design and jewellery.

EQUIP XCL is divided, initially, in those three areas that in each project intermin-



Technical solutions for decorating History in the avantguard

"The Chic&Basic is a large wardrobe ". With this metaphor Xavier Claramunt defines the construction system that has guided the transformation of an historical building into an avantguard hotel. Indeed the antiquity of the building, with a century of history, and its condition of Protected Building has needed technical solutions that the conservation and the renovation made compatible. The first decision on the matter was to undertake a partial demolition. Inner wall partitions cut to a meter tof the ceiling, reinforcing the semi partition suspended resulting with a metallic structure in form of an inverted T. With this, the mouldings are conserved that crossed the original rooms in the higher third of the parameter thereby renewing the space and the inner distribution.

The new wall partitions executed by means of panel sandwiches, constructed in situ, of shining white Formica, with an interior of rock wool contains the facilities. The panels are anchored to the new floor, a technical platform that elevates above the ground by 30 cm. This allows the conservation of the original hydraulic floor tile for when it receives the wall partitions; it also hides the facilities and collaborates with the new aesthetic contrasting the impeccable white of the Formica with a dark brown veneer.

The rooms on two levels share both floors, creating a new contrast between the same elements with a century of difference in age.

The singular distribution of the bathroom, with a glass receptacle that houses the shower in the middle of the room, has its space, functional and aesthetic advantages. But it could create, with its scarce ventilation, not a few technical disadvantages. In order to prevent humidity before its generation, great vacuum cleaners were devised that, may be seen and hung from a hook, which absorb the vapour, "an industrial absorption allowed within the concept of low cost which the guests can use without complexes", clarifies Xavier Claramunt.

In Chic&Basic, the content and the building follow few conventional guidelines. Interior design and architecture share concepts and manage to dress History with the avantguard. Everything is detachable, variable, and adaptable, from the constructive elements to the decorative.

gle and share knowledge. "It is a question of scale", says Xavier Claramunt, a philosophy that allows the execution of dangerous and innovative work like that of Chic&Basic.

Reinvent the low cost

To reinvent the concept of low cost was the departure point for the project. The managers of the hotel were looking for a simple, cheap, hotel without great explicit luxuries but with an interior that caresses each detail. For that reason the interior design needs to contribute to the added authentic value of this low cost project.

The name of the hotel is the structure on which each of the concepts is maintained that has made the creation of the hotel possible. Chic&Basic, Chic because of all the characteristics that make it different and that transform it into a world of interaction and games and BASIC because the hotel has had to optimize two basic services: relaxation and the bathroom.

Around these two basic areas the game kicks off. Changes in the lighting according to the taste of the guest, contrasting lights and shades that are projected onto the walls of the room, fragments of the historical building which reveal themselves

in the rooms, transformable furniture that adapt to all necessities, an interior design that helps to distribute spaces and that offers the user the tools to create his own atmospheres.

Space distribution

Three floors, ground floor and basement. 31 rooms distributed on three floors, a ground floor where the hall is located receives the arriving guest with its graphical messages, logo texts and black and white photographs ; and a seductive restaurant, on the ground and basement floors, united by a spiral staircase.

This is the White Bar that brings together the keys to the hotel's interior design: graphical language and colour illumination on a white linen cloth for the furniture and parameters. These facilities form the Chic&Basic, "a concept, a hotel, and a city, a space for relaxing, a bar and many other things that are not seen in another place". This is how its creators define it. And communicating spaces, the stairs of the building. A piece of respected History where the past and the present coexist again united by singular lights. Five meters of glass tears cross the hollow of the stairwell covering all its length. Solemnity and

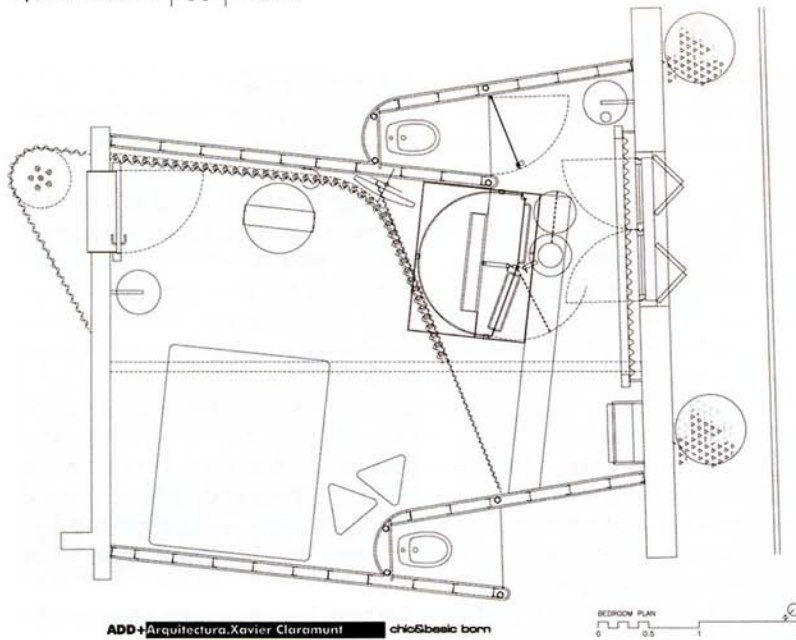
elegance in a marble space whose corners are furnished with high end furniture upholstered in velvet.

An Interior Design that changes

The interior design not only decorates the Chic&Basic, it also inhabits it. It lives in it like another guest, "it prepares the rooms so that things can happen", affirms Claramunt, and for that reason he offers the guest clues, keys that they must discover by themselves.

The lighting is the conducting wire of the changing interior design of this hotel. Natural light that arrives right up to the common spaces via stain glass windows and original carpentry and circular skylights that receive the light from inner patios. But mainly, artificial light. Leds and optical fibre whose luminance control allows one to choose the tone that will illuminate corridor and rooms. Chromatic games created via colour illumination that decorates the omnipresent white colour. The neutrality and size of the white colour set against the involvement and warmth of colour. Two perfectly comprehending antagonists.

History and the avantguard, another two antonyms that engage in an unen-



ding dialogue in the Chic&Basic. The original mouldings freely cross the guest rooms. In the common areas, the sobriety and simplicity of the white colour merge with reinvented Isabel stylized furniture.

Sofas of skin with large back supports approach a baroque style for these contemporary spaces where minimalist and up to date pieces coexist with the old elements of the building.

The design continues with the graphical language. Texts decorated with logos leave their mark and send messages to the guests in unsuspected places: the screen of the shower, the front door of the hotel, and the walls of the bar. And suggestive photographs greet the guest with their theme; invite him to join in the game or to enjoy the intimacy of the place.

The rooms, an interactive world

But the rooms are the point of interaction for this unusual interior. The language of illumination, the graphical, space and the historical coexist in the rooms and offer the user their own codes of interpretation. The first challenge which the EQUIP Xavier Claramunt faced was to turn a protected building, conserving the original structure, into a hotel. The importance of the light was the primary factor when the spaces were being distributed, one room one window. This new distribution had nothing to do with the precedent but was necessary to conserve the mouldings that crossed the original rooms. It was necessary to take, as Xavier Claramunt described, "a savage decision": to cut the wall infrastructure to within a meter of the ceiling, reinforcing the suspended semi partition, in order to redistribute the space and

to conserve the original mouldings.

The new walling turned the hotel into a large wardrobe of detachable pieces, that preserved its protected condition and equipped each room with a complex aesthetic of plans and volumes across which the mouldings are freely located, flying above a diaphanous space.

It is the distribution of this space that again marks its unusualness. Independent of the toilet that has its own closed room, the glass shower is located right in the middle of the window and next to the bed. What at first sight seems a preposterous idea is a decision that generates quite a game of lights and shades, a perfectly distributed space for a small room and a necessarily technical solution.

As a separating element, a polypropylene transparent thread curtain suspended from the ceiling becomes the fundamental piece of the interior design. The natural light enters by the window, passes through the shower and reaches the bed.

"Throughout this path a series of filters is generated, creating a world of Chinese shades, reflections, vapour"... situations, as Xavier Claramunt points out, "that only the user can decide to use or not", closing or opening a double curtain that is joined to the main one to preserve one's privacy with different degrees of opacity. More explicit is the artificial light. Rooms in red, blue, and green, yellow, purple... that the guest changes with a remote control according to his tastes, moods or according to the game that he wants to play in the room that he occupies. The chromatic illumination is made through

La nueva tabiquería en seco convirtió el hotel en un gran armario de piezas desmontables. Independientemente del inodoro, que tiene su propia estancia cerrada, la ducha se sitúa en medio del espacio. Como elemento separador, una cortina de hilos suspendida del techo se convierte en la pieza clave del interiorismo. ■ The new partitions turned the hotel into a large wardrobe of detachable pieces. Independent of the toilet that has its own closed room, the glass shower is located right in the middle of the same room. As a separating element, a polypropylene transparent thread curtain suspended from the ceiling becomes the fundamental piece of the interior design. ■

leds of 3 watts with RGB and change of colour, where the light receives and reflects the non-flammable thread curtain that crosses the room.

Part of the window, surrounds the shower, reaching up to the door and extending until the corridor, so that the room has its own hall limited by the curtain. Thus, the light that each person chooses for his room extends right up to the corridor creating a landscape of columns of threads which hides and drives the lighting, transforming itself into great tubular screens of colours. The user is able to even decide the aesthetic of the building in its urban environment, on the outside, where through each window; he can observe an amusing chromatic game taking place on the facade of the building.

The high ceilings, the use of the shining white formica and the mirrors contribute to create a sensation of great space. The decoration also has influenced this search for taking advantage of the space. The bed boasts foam cushions that transform it into a sofa or that can be used at night as a small table. Transformable and versatile furniture, without formal structures, chosen and devised by the interior designers from Studio In, David Alayeto and Eva Martínez.

A subtle building that seeks interaction with the guest and which offers him, in a discreet way, all the tools to make his stay in La Calle Princesa in the district of Borne as something unforgettable. Chic&Basic is related to the city that welcomes it and to its adjacent buildings, but mainly it seeks closeness with its guests and the care of the human world with which it interacts. ■



Unos cojines de espuma dura transforman la cama en sofá y se pueden usar como mesita de noche. Cinco metros de lágrimas de cristal recorren el hueco de la escalera en toda su longitud. ■ A foam cushions transforms the bed into a sofa or that can be used at night as a small table. Five meters of glass tears cross the hollow of the stair well covering all its length. ■

